

Rapport

# ESG 2025



IDIA  
CAPITAL INVESTISSEMENT

“Positionner l’ESG comme un levier structurant de performance pérenne et de souveraineté économique.”

**D**epuis quelques années, les PME et ETI doivent à la fois consolider leur structure financière, préparer la transmission de leur capital et accélérer leur adaptation aux enjeux ESG. Dans ce contexte, notre rôle d’investisseur responsable, au service des territoires et d’une création de valeur durable, s’amplifie comme en témoignent nos récentes levées de fonds.

En dépit d’un contexte international et européen instable sur les sujets Environnementaux, Sociaux et de Gouvernance (ESG), nous avons choisi de maintenir le cap, voire de renforcer notre engagement et ce, avec des résultats tangibles.

Les résultats de notre campagne ESG 2025, menée auprès de près de 80 participations, témoignent de la progression continue de notre portefeuille sur l’ensemble des enjeux ESG. De plus, l’intégration, en 2025, d’un nouvel outil d’évaluation de la maturité ESG, que ce soit au moment de l’instruction des dossiers ou lors de la campagne annuelle, a permis à notre analyse de gagner en profondeur. Celle-ci combine désormais un diagnostic objectif et comparable avec un suivi accru des trajectoires de progrès des participations accompagnées.

### Une mobilisation constante au service des transitions

En parallèle, les équipes d’investissement et ESG accompagnent toujours plus les entreprises dans leur dynamique de transformation. Notre Programme Décarbonation, qui embarque chaque année de nouvelles participations, ainsi que le fonds Ambitions Agri-Agro Investissement, dédié au soutien des acteurs du secteur agroalimentaire vers un modèle plus responsable, illustre concrètement la mise en œuvre de nos actions.

Cette année, ce mouvement s’est intensifié avec le déploiement du fonds Économie & Énergie Bas Carbone, finançant des entreprises au cœur de la transition énergétique et de l’économie bas carbone. Et, la signature du *Finance Biodiversity Pledge* traduit notre détermination à faire progresser nos participations sur les enjeux de préservation de la biodiversité.

### En 2026, notre ambition s’affirme autour d’une trajectoire claire :

Positionner l’ESG comme un levier structurant de performance pérenne et de souveraineté économique.

Le lancement du fonds Crédit Agricole Avenir et Territoires marque une étape structurante de cet élan. Il traduit notre volonté d’accompagner concrètement

les entreprises de notre portefeuille dans la réduction de leurs émissions de gaz à effet de serre, en parfaite cohérence avec la thèse ESG du fonds.

Face aux effets déjà visibles du changement climatique, nous souhaitons aller plus loin, avec des travaux engagés sur un outil d’analyse des risques, à l’échelle des participations comme du portefeuille.

Enfin, fidèles à notre rôle de partenaire de long terme, nous poursuivons le développement d’une offre d’accompagnement ciblée, mobilisant nos équipes d’investissement et notre expertise ESG, en lien étroit avec les dirigeants. Formations, outils communs, démarches de co-construction et partenariats sectoriels traduisent notre volonté d’agir de manière concrète, collective et opérationnelle.

Ensemble, nous poursuivons une ambition commune : **accélérer les transitions, renforcer la souveraineté des filières et construire, sur les territoires, une création de valeur plus durable, plus juste et plus résiliente.**



**Manuel LEAL**  
Directeur général  
d’IDIA Capital Investissement



**Bénédicte D’ALIGNY**  
Directrice ESG  
d’IDIA Capital Investissement

	<b>Édito</b>	2
<b>01</b>	<b>La finance verte au Crédit Agricole, une clé de croissance : IDIA CI, au cœur de la stratégie</b>	<b>4</b>
	Qui sommes-nous ?	5
<b>02</b>	<b>IDIA CI, investisseur responsable</b>	<b>8</b>
	Notre philosophie d'investissement	10
	Les 4 axes de notre politique ESG	10
	Des labels et des adhésions à des initiatives	11
	Notre gouvernance ESG	12
	Nos objectifs ESG	13
	IDIA CI s'engage pour le climat	14
	IDIA CI s'engage pour la biodiversité	16
	5 Fonds avec une thèse ESG exigeante	21
	Groupements forestiers	27
	Les critères ESG dans nos processus d'investissement et de suivi	28
<b>03</b>	<b>Reporting ESG de notre portefeuille</b>	<b>31</b>
	Périmètre de la campagne	32
	La tendance de la campagne : une maturité ESG en progression	33
	Gouvernance : des avancées importantes à consolider	33
	Environnement : des progrès significatifs	34
	Social : une empreinte sociale dynamique et durable	35
	Fournisseurs : un suivi qui s'améliore	35
<b>04</b>	<b>La RSE interne chez IDIA CI et ses principaux indicateurs</b>	<b>36</b>
	Définition des valeurs d'IDIA CI	37
	Agir sur notre capital humain	38
	Réduire notre empreinte environnementale	40
	Indicateurs RSE	40

La finance verte au  
Crédit Agricole, une clé de croissance :  
**IDIA CI, au cœur de la stratégie**

01

La Raison d'Être du groupe Crédit Agricole S.A. « *Agir chaque jour dans l'intérêt de nos clients et de la société* » se décline concrètement à travers son Projet Sociétal, structuré autour de trois priorités majeures : la lutte contre le changement climatique et la transition vers une économie bas carbone, le renforcement de la cohésion sociale et de l'inclusion, ainsi que l'accompagnement des transitions agricole et agroalimentaire.

Ces priorités s'inscrivent dans le cadre du nouveau Plan Moyen Terme du Groupe « ACT 2028 », articulé autour de trois piliers : Accélération, Transformation et Cohésion. Ce cadre stratégique guide l'ensemble des métiers du Groupe au service des clients, des territoires et des grandes transitions, en fixant des orientations claires et des objectifs concrets, notamment en matière de financement des transitions, de soutien à la réindustrialisation européenne, d'intégration des enjeux environnementaux et de renforcement des socles technologiques communs au service de la performance et de l'impact. En tant que première banque coopérative mondiale et acteur majeur du financement de l'économie française, le Crédit Agricole réaffirme ainsi son engagement en faveur d'une transition juste, inclusive et créatrice de valeur.

**Dans ce contexte, IDIA Capital Investissement s'inscrit pleinement dans les orientations du Groupe. À travers ses investissements responsables et son accompagnement de long terme des entreprises, IDIA CI contribue activement à la transformation durable de secteurs clés et à l'accélération de transitions créatrices de valeur au cœur des territoires.**



**IDIA  
CAPITAL  
INVESTISSEMENT**

## QUI SOMMES-NOUS ?

**IDIA CI regroupe les activités nationales de capital investissement minoritaire pour compte propre du groupe Crédit Agricole.** Filiale de Crédit Agricole S.A., IDIA CI est une société de gestion agréée par l'AMF, spécialisée dans l'accompagnement en capital des PME et des ETI de tous secteurs d'activité avec une expertise reconnue dans les filières agroalimentaire, de la santé et de la transition énergétique.

**Notre force financière et notre expertise nous permettent de jouer notre rôle d'actionnaire en nous positionnant comme un accélérateur de transition pour les entreprises accompagnées,** lesquelles développent ainsi leur rentabilité financière mais aussi leur performance extra-financière.

**+30 ANS  
D'EXISTENCE**

**INVESTISSEURS GÉNÉRALISTES**  
disposant d'une expertise dans  
l'accompagnement des transitions  
agri-agro et énergétiques

**5 À 7 ANS** Accompagnement  
sur le long terme

**2,9 MDS€**  
d'actifs sous gestion<sup>1</sup>

**14 FONDS  
ACTIFS**

**+120  
PARTICIPATIONS**

1. Ou en conseil



**ACTIFS SOUS GESTION<sup>2</sup>**  
au 31/12/2025

- 961 M€** ● Agroalimentaire
- 700 M€** ● Diversifié
- 405 M€** ● Transition énergétique et agri-agro
- 391 M€** ● Fonds de fonds
- 288 M€** ● Viticole
- 151 M€** ● Groupements fonciers & Développement filière bois

“**Agir chaque jour dans l’intérêt de nos clients et de la société**”  
raison d’être du groupe  
Crédit Agricole

2. Ou en conseil.

## 1. NOTRE MISSION : investisseurs experts

Nous accompagnons les ETI et les PME de tous secteurs d'activité en mettant à leur disposition nos solutions d'investissements et l'expertise de nos équipes. Nous avons en particulier une expertise reconnue dans les filières agroalimentaire, de la santé et de la transition énergétique. Notre mission est de contribuer ainsi activement et durablement à la dynamique et au développement des territoires en France.

## 2. NOTRE POSITIONNEMENT : investisseurs patients

Nous investissons en capital de façon minoritaire, pour préserver l'indépendance des entreprises que nous accompagnons tout en étant un partenaire financier et stratégique de long terme.

En effet, en tant que société de gestion pour compte propre, IDIA CI investit les fonds de différentes entités du Groupe. Cette particularité lui permet de soutenir l'économie de manière pérenne dans un horizon de temps non contraint.

En outre, en tant qu'actionnaire, nous sommes convaincus qu'un accompagnement dans la durée (5 à 7 ans en moyenne) doit être fondé sur la promotion de valeurs responsables et donc la prise en compte par nos participations des enjeux environnementaux, sociaux et de bonne gouvernance.

## 3. NOTRE RAISON D'ÊTRE : investisseurs responsables

IDIA CI inscrit son action dans le respect de la raison d'être du groupe Crédit Agricole : « Agir chaque jour dans l'intérêt de nos clients et de la société ». Pour cela, nous nous appuyons sur les ressources mutualistes du Groupe, dont l'implantation régionale crée des synergies à haute valeur ajoutée : proximité renforcée avec les entreprises, partenariats locaux, interactions avec l'ensemble du tissu économique des territoires. Notre ADN est en lien avec cette mission d'utilité aux territoires et aux clients du Groupe, ainsi qu'avec l'accompagnement de nos participations sur l'ESG.

# IDIA CI, Investisseur Responsable<sup>3</sup>

02

2014

Signature de la **Charte d'Engagement des Investisseurs pour la Croissance** de France Invest<sup>4</sup>



2015

Signature de la **Charte interne ESG CACIF** (IDIA CI - SODICA Corporate Finance) rendant opérationnelle la démarche ESG

2016  
2017

- Intégration de l'**analyse ESG dans le processus d'investissement** : sensibilisation du Front Office, intégration dans les notes d'investissement, inclusion dans les pactes d'actionnaires
- **Publication** du 1<sup>er</sup> rapport annuel ESG CACIF (IDIA CI - SODICA CF)

2018

**Première campagne** de reporting ESG auprès de 15 participations avec pour objectif de :

- dresser un état des lieux annuel de notre portefeuille sur les enjeux extra-financiers
- faire progresser nos participations sur la mise en œuvre de politiques répondant à ces enjeux

2019

Lancement du fonds **CA Transitions** (transitions énergétique, agricole et agroalimentaire)

2020

• Création d'un **Comité ESG**, et d'une équipe de trois personnes dédiée à l'ESG

• Signature de la **Charte Parité** de France Invest



2021

• Lancement du fonds **Développement Filière Bois** labellisé « **Greenfin** » et « **Relance** »



- Signature des **PRI**<sup>5</sup>
- Adhésion à l'**Initiative Climat International (iCi)**
- Intégration de la **Commission Impact** de France Invest

2022

- **Cinquième campagne** de reporting ESG : 49 sociétés répondantes
- Développement de l'**accompagnement des participations** (entretiens et conseil ESG) au-delà de la campagne
- Membre du **groupe de travail « Biodiversité »** de France Invest
- Lancement du fonds **Ambition Agri-Agro Investissement**
- Déploiement d'un outil de détection des **controverses**

2023

- Recrutement d'une **4<sup>e</sup> personne** au sein de l'équipe ESG
- **6<sup>e</sup> campagne** de reporting ESG : 59 sociétés répondantes
- Lancement du **Programme Décarbonation** à destination de nos participations
- Signature de la **charte d'engagement** sur le partage de la valeur de France Invest
- Adhésion à l'association « **Pour une Agriculture du Vivant** »
- Réalisation d'audits **cybersécurité** avec Board of Cyber
- Note méthodologique sur l'**investissement durable** (SFDR) pour IDIA CI

2024

- **7<sup>e</sup> campagne** de reporting ESG : 70 sociétés répondantes
- Lancement du fonds **Économie & Énergie Bas Carbone**
- Membre de deux groupes de travail de France Invest : « **Climat** » et « **Biodiversité** »
- Développement d'un nouvel outil d'**évaluation de la maturité ESG** des participations sous la forme d'un score ESG
- Évaluation des **impacts et dépendances à la biodiversité** et des risques associés du portefeuille

2025

- **8<sup>e</sup> campagne** de reporting ESG : 79 sociétés répondantes ; 52 sociétés évaluées individuellement avec l'outil d'évaluation de la maturité ESG
- Signature du **Finance for Biodiversity Pledge**
- Lancement du fonds **CA Assurances Avenir et Territoires**

3. La politique ESG d'IDIA couvre l'ensemble des activités d'investissement d'IDIA et donc l'ensemble des FIA (Fonds d'Investissement Alternatifs) gérés par IDIA. Il exclut les activités uniquement conseillées par IDIA en ce compris celles relatives aux fonds de fonds.

4. Organisation professionnelle regroupant plus de 470 sociétés de gestion du capital-investissement, de l'infrastructure et de la dette privée.

5. Principes pour l'Investissement Responsable des Nations Unies.

## NOTRE PHILOSOPHIE D'INVESTISSEMENT

**IDIA CI est un acteur toujours plus engagé en faveur de la transition écologique et soucieux de l'impact sociétal de ses investissements :** développer l'emploi dans les territoires, encourager l'innovation utile et investir dans les secteurs de la transition énergétique, agricole et agroalimentaire.

Différents fonds récemment lancés par IDIA CI peuvent être qualifiés de fonds à impact selon la définition de la Charte France Invest Impact<sup>6</sup>.

Le rôle d'actionnaire minoritaire mais impliqué d'IDIA CI lui permet également d'accompagner ses participations dans la mise en œuvre de leur politique extra-financière en intégrant plus efficacement leurs enjeux RSE.

Un travail de structuration de nos engagements et de l'accompagnement de nos participations est réalisé en continu. Cela nous permet de proposer des solutions toujours plus pertinentes à nos participations, et de multiplier ainsi notre impact positif. C'est une composante essentielle de notre mission.

Notre force financière et notre expertise nous permettent de jouer notre rôle d'actionnaire en nous positionnant comme un accélérateur de transition pour les entreprises accompagnées, lesquelles développent ainsi leur rentabilité financière mais aussi leur performance extra-financière.

## LES 4 AXES DE NOTRE POLITIQUE ESG

1

### Renforcer les critères ESG pris en compte dans la stratégie d'investissement d'IDIA CI

Nous tenons compte des critères ESG dès l'instruction des dossiers et pendant toute la durée de notre participation au capital.

2

### Agir pour améliorer la performance extra-financière de nos partenaires

Nous incitons chaque entreprise de notre portefeuille à promouvoir les meilleures pratiques de gouvernance et de gestion des risques environnementaux, sociaux et territoriaux.

3

### Concilier environnement et développement économique des territoires

Nous accompagnons nos participations dans la prise en compte, au mieux, de leurs externalités à la fois positives et négatives sur les territoires.

4

### Améliorer le respect de la RSE en interne

Nous menons, au sein d'IDIA CI, une politique RSE ambitieuse pour réduire notre empreinte environnementale et accroître la qualité de vie au travail de tous nos collaborateurs.

6. <https://www.franceinvest.eu/wp-content/uploads/2022/08/La-Charte-France-Invest-Impact-2022.pdf>

## DES LABELS ET DES ADHÉSIONS À DES INITIATIVES



### Signature des Principes pour l'Investissement Responsable des Nations Unies (PRI) en 2021

Depuis 2024, IDIA CI atteint ou dépasse la médiane sur l'ensemble des modules éligibles, avec une progression de sa notation en 2025.

#### Score d'IDIA CI

Politique, Gouvernance & Stratégie



Private Equity (direct)



Mesure de confiance



### Adhésion à l'Initiative Climat International (ICI) en 2021

## Charte

FAVORISER LA PARITÉ FEMMES-HOMMES dans le Capital Investissement et dans les entreprises

### Signature de la charte France Invest Parité Femmes-Hommes en 2020



### Signature de la charte France Invest Impact en 2021



Membre du groupe de travail « biodiversité » au sein de la commission sustainability de France Invest depuis 2022



Membre du groupe de travail « climat » au sein de la commission sustainability de France Invest depuis 2024



Label « Greenfin Label - France Finance Verte » pour le fonds « Développement Filière Bois »



Label « Relance » pour le fonds « Développement Filière Bois »



Signature de la charte d'engagement sur le partage de la valeur en 2023



Signature du Finance for Biodiversity Pledge en 2025

## NOTRE GOUVERNANCE ESG

### Comité ESG & Équipe ESG

Le comité ESG a pour mission, depuis 5 ans, de revoir et d'améliorer de façon continue la stratégie et la politique ESG d'IDIA CI. Composé de 14 membres (le Directeur général d'IDIA CI, les quatre Directeurs associés, quatre Directeurs d'investissement, la Directrice Conformité et Risque et l'équipe ESG), il se réunit une fois par mois. Les 6 gérants d'IDIA CI sont membres de ce comité.

Une équipe ESG dédiée, constituée de quatre collaborateurs, pilote les missions ESG au sein d'IDIA CI et de son portefeuille.



### Formation ESG des équipes d'IDIA CI

L'équipe ESG a pour mission de garantir une formation continue des collaborateurs d'IDIA CI, en particulier des équipes d'investissement, afin de les engager pleinement dans l'accompagnement de l'évolution des participations et dans la mise en place d'actions concrètes répondant à leurs enjeux RSE. Une partie des équipes ont obtenu la certification « AMF Finance Durable ».

#### Exemples de formation - En 2025

- Ateliers de l'Adaptation au Changement Climatique<sup>7</sup> (AdACC).
- Suivi de trois webinaires organisés par le GT Biodiversité de France Invest (auquel IDIA CI contribue), et dédiés à l'intégration de la biodiversité dans les stratégies d'entreprise.
- Sensibilisation à l'outil ENCORE<sup>8</sup>, avec une analyse des impacts et dépendances à la biodiversité d'une entreprise de notre portefeuille.
- Journée de formation immersive au sein d'une ferme agroécologique en Essonne, organisée avec l'association Pour une Agriculture du Vivant<sup>9</sup>.
- Réunions mensuelles de veille réglementaire (finance durable) avec un cabinet de conseil.
- E-learning du groupe Crédit Agricole sur la RSE et l'IA afin d'appréhender les enjeux RSE associés à l'essor de l'IA générative.

7. Ateliers collaboratifs fondés sur les rapports du GIEC, permettant de comprendre les enjeux de l'adaptation, d'identifier les risques climatiques et de définir collectivement des actions pour éviter les mal adaptations.

8. Exploring Natural Capital Opportunities, Risks and Exposure (ENCORE) : Outil en open source permettant de faire un diagnostic qualitatif des impacts et dépendances d'une activité économique.

9. Pour une Agriculture du Vivant est un mouvement de coopération agissant comme le tiers de confiance de la transition agricole et alimentaire en France.

## NOS OBJECTIFS ESG

Objectifs 2025 - 2026	2025	2026
Continuer de déployer la politique climat avec notre Programme Décarbonation.	✓	○
Continuer de déployer et de faire progresser notre politique biodiversité.	✓	○
Maintenir l'accélération de l'accompagnement de nos participations avec en particulier : <ul style="list-style-type: none"> <li>• Le déploiement du fonds Énergie &amp; Économie Bas Carbone,</li> <li>• L'accompagnement à travers le fonds Ambition Agri-Agro Investissement (participations existantes et nouvelles à venir),</li> <li>• Une augmentation du nombre de feuilles de route co-construites sur les autres fonds.</li> </ul>	✓	○
Déployer le nouvel outil d'évaluation de la maturité ESG des participations sous la forme d'un score ESG en phase d'investissement et en phase de détention.	✓	○
Poursuivre la formation ESG des collaborateurs d'IDIA CI en particulier les équipes d'investissement.	✓	○
<b>NEW</b> Renforcer le volet adaptation au changement climatique de notre politique climat.	-	○



# 1. IDIA CI S'ENGAGE POUR LE CLIMAT

## ... En tant que société de gestion

- Inscription de la lutte contre le changement climatique **au cœur de la stratégie du groupe Crédit Agricole et d'IDIA CI.**
- **Signataire de l'Initiative Climat International** depuis 2021.
- Lancement de fonds :
  - **le Fonds CA Transitions** lancé en 2019, il a ciblé (en partie) des entreprises dont l'activité contribue à la transition énergétique : 584,7 K tonnes de CO<sub>2</sub>e ont été évitées en 2024 grâce à l'activité des entreprises dans lesquelles IDIA CI a investi à travers ce fonds.
  - **le Fonds Énergie & Économie Bas Carbone** lancé en 2024, il investit dans des entreprises de la transition énergétique et de l'économie bas carbone en France.
  - **le Fonds CA Assurance Avenir et Territoires (C3AT)** lancé fin 2025, il promeut des caractéristiques environnementales en investissant dans des entreprises engagées, dès l'investissement ou dans un délai raisonnable, dans une démarche de réduction des émissions de gaz à effet de serre.
- **Évaluation systématique de l'empreinte carbone** scopes 1 et 2 pour les entreprises en portefeuille renseignant leurs consommations énergétiques lors du reporting ESG annuel et depuis 2024 estimation du scope 3 par proxy<sup>10</sup> pour celles n'ayant pas déjà réalisé par elle-même un bilan.
- **Évaluation en cours du niveau de maturité de notre portefeuille** en matière de décarbonation via la méthode Private Market Decarbonisation Roadmap (PMDR)<sup>11</sup>.
- Membre du **groupe de travail « Climat »** au sein de la Commission Sustainability de France Invest depuis 2024.
- Participation à **« l'évènement annuel de l'énergie renouvelable durable »** depuis 2025 dont l'objectif est un partage des bonnes pratiques adressant les enjeux RSE du secteur (méthode de calcul des émissions évitées, audit de la supply chain, fin de vie des modules PV ou éolien, etc.).
- Sensibilisation des équipes d'IDIA CI aux enjeux climatiques via la **Fresque du Climat**<sup>12</sup>.
- Depuis 2025, **renforcement du volet adaptation au changement climatique** de notre politique climat :
  - Formation des investisseurs aux enjeux d'adaptation au changement climatique via les Ateliers d'Adaptation au Changement Climatique<sup>13</sup> (AdACC).
  - Objectif de tester sur une participation l'outil Diag Adaptation de BpiFrance permettant d'identifier les risques physiques d'une entreprise liés au changement climatique et de construire un premier plan d'action.



10. Le scope 3 est estimé par proxy selon la méthodologie développée par CO2Logic.

11. La feuille de route pour la décarbonation des marchés privés (PMDR) est un cadre volontaire développé par Bain & Company qui fournit une approche standardisée de la divulgation et de l'analyse du climat, dans le but d'aider les sociétés de capital-investissement à évaluer, gérer et communiquer la manière dont les sociétés du portefeuille progressent par rapport aux objectifs de décarbonation.

12. Ateliers collaboratifs où les participants co-construisent une fresque résumant les mécanismes du changement climatique tels qu'expliqués dans les rapports du groupe d'experts intergouvernemental sur l'évolution du climat (GIEC).

13. Ateliers collaboratifs fondés sur les rapports du GIEC, permettant de comprendre les enjeux de l'adaptation, d'identifier.

### ... En accompagnant ses participations

- Dialogue régulier avec nos participations sur **les enjeux climatiques** (atténuation et adaptation) en particulier via notre campagne annuelle de reporting ESG.
- **Programme Décarbonation d'IDIA CI**, lancé en 2023 : identification au sein du portefeuille des participations à accompagner pour réaliser un bilan carbone et/ou définir une trajectoire de réduction des émissions de GES (mise en relation avec un ou des prestataires ; au cas par cas, prise en charge financièrement d'une partie du coût).

- ▶ Ce programme a permis d'accompagner une vingtaine de participations depuis 2023.
- ▶ Il sera systématiquement mis en place auprès de toute nouvelle participation du fonds C3AT qui n'aurait pas calculé son bilan carbone et/ou travaillé des actions de réduction de ses émissions de gaz à effet de serre (GES).

- Mise en avant, fin 2024, auprès de certaines de nos participations de la méthode Act Pas à Pas (développée par l'ADEME et le Carbon Disclosure Project) pour construire et mettre en œuvre une stratégie de transition climat.

### RÉSULTATS CAMPAGNE 2025 (données 2024)

78%<sup>14</sup> des participations ont calculé leur empreinte carbone scopes 1, 2 et 3

47%<sup>15</sup> des participations ont une cible de réduction de leurs émissions de GES

66%<sup>16</sup> des participations ayant une cible de réduction de leurs émissions de GES ont leur trajectoire de réduction alignée aux Accords de Paris



14. Sur le périmètre des entreprises répondant à la campagne de reporting ESG annuel.

15. Sur le périmètre des entreprises répondant à la campagne de reporting ESG annuel.

16. Sur le périmètre des entreprises répondant à la campagne de reporting ESG annuel.

## 2. IDIA CI S'ENGAGE POUR LA BIODIVERSITÉ

... En tant que société de gestion

Engagement en 2025 d'IDIA CI en faveur de la préservation de la biodiversité par la signature du Finance for Biodiversity Pledge<sup>17</sup>.  
Cet engagement repose sur 5 objectifs clés :

1

Collaborer avec d'autres institutions financières pour renforcer l'impact collectif.

2

Dialoguer avec les entreprises pour les inciter à améliorer leurs pratiques en matière de biodiversité.

3

Évaluer l'impact des investissements sur la biodiversité.

4

Fixer des objectifs mesurables pour réduire ces impacts négatifs et/ou renforcer les impacts positifs.

5

Faire un reporting public sur les progrès réalisés.

- Intégration de la protection de la biodiversité **au cœur de la stratégie du groupe Crédit Agricole et d'IDIA CI.**
- Lancement de fonds :
  - **Fonds Développement Filière Bois** en 2021, consacré au soutien de la production française de bois issus de la gestion durable des forêts,
  - **Fonds Ambition Agri-Agro Investissement (3AI)** fin 2022, pour accélérer la transformation des entreprises contribuant positivement aux transitions agricoles et agroalimentaires et en particulier à la préservation des ressources naturelles ou de la biodiversité.
- Membre actif depuis 2022 du **groupe de travail « Biodiversité »** au sein de la Commission Sustainability de France Invest :
  - Participation en 2022 à la rédaction d'un guide sur l'accompagnement des entreprises sur les enjeux liés à la biodiversité,
  - Test en 2023 de l'outil d'empreinte **Global Biodiversity Score (GBS)** de CDC Biodiversité,
  - Participation en 2024 à la réalisation d'un guide regroupant les outils, méthodes et initiatives pour aider les entreprises à travailler leur démarche biodiversité,
- Organisation en 2025 de **3 webinars sur la biodiversité** dont un intégrant le témoignage de notre participation **Dammann Frères** sur la mise en place de sa stratégie biodiversité.
- **Adhésion depuis 2023 à l'association « Pour une Agriculture du Vivant<sup>18</sup>»** (PADV) intégrant notamment :
  - des formations aux pratiques agroécologiques de l'équipe ESG et des investisseurs,
    - En 2025, les équipes investisseurs et ESG d'IDIA CI ont poursuivi leur montée en compétence à travers **une journée de formation terrain au sein d'une exploitation agricole** adhérente à PADV,
  - des mises en relation avec certaines des participations en portefeuille (cf. « accompagnements de nos participations »).
- Analyse en 2024 **des impacts et dépendances à la biodiversité** du portefeuille d'IDIA CI avec l'aide de BL évolution.
- Sensibilisation en 2024 des équipes d'investissement d'IDIA CI **aux enjeux de la biodiversité** via la Fresque de la Biodiversité.

17. Finance for Biodiversity Pledge : réseau international réunissant des acteurs financiers engagés dans des actions concrètes pour la protection et la restauration du vivant.

18. Pour une Agriculture du Vivant est un mouvement de coopération agissant comme le tiers de confiance de la transition agricole et alimentaire en France.

### ... En accompagnant ses participations

- Dialogue régulier avec nos participations sur **les enjeux biodiversité** en particulier via notre campagne annuelle de reporting ESG.
- Dans le cadre du fonds 3AI, co-construction depuis 2023 de **plan d'actions de préservation de la biodiversité** avec plusieurs participations.
- Mises en contact en 2024 de certaines de nos participations (ayant un impact potentiel via leurs achats sur la déforestation) avec l'**Alliance pour la Préservation des Forêts (AFP)**<sup>19</sup>.
- Mises en relation de PADV avec certaines des participations en portefeuille :
  - En 2024, un test, de l'outil d'indice de régénération (IR) des sols spécifiques aux cultures viticoles développé par PADV sur deux propriétés viticoles de CA Grand Crus (filiale du groupe Crédit Agricole gérée par IDIA CI),
  - En 2025, Dammann Frères a adhéré à PADV pour **tester l'indice de régénération (IR) chez leurs fournisseurs** de plantes à infusion.
- Sensibilisation de nos participations :
  - Partage à nos participations en 2024 d'une étude construite avec GreenFlex sur **les fondamentaux du plastique** et les enjeux des plastiques biosourcés et des plastiques recyclés,
  - Sensibilisation en 2025 de l'ensemble de nos participations à **l'outil ENCORE**<sup>20</sup>,
  - Partage en 2025 à l'ensemble de nos participations des **3 webinars sur la biodiversité** organisés par le **GT Biodiversité de France Invest**.

### RÉSULTATS CAMPAGNE 2025 (données 2024)

75%<sup>21</sup> des participations répondent être dépendantes à la biodiversité

32%<sup>22</sup> des participations reportent avoir mis en place une politique de préservation de la biodiversité avec des engagements et objectifs qualitatifs et/ou quantitatifs



Enregistrement du webinar « *Déployer sa stratégie biodiversité et fixer des objectifs pragmatiques et ambitieux* » intégrant le témoignage de notre participation Dammann Frères disponible ici avec le code d'accès suivant : **q5VB.FeU**

19. L'Alliance pour la Préservation des Forêts est un collectif d'entreprises et de distributeurs engagés pour des matières premières durables, traçables et respectueuses des écosystèmes (lutte contre la déforestation).

20. Exploring Natural Capital Opportunities, Risks and Exposure (ENCORE) : Outil en open source permettant de faire un diagnostic qualitatif des impacts et dépendances d'une activité économique.

21. Sur le périmètre des entreprises répondant à la campagne de reporting ESG annuel.

22. Sur le périmètre des entreprises répondant à la campagne de reporting ESG annuel.

ZOOM  
CLIMAT


GROUPE  
**MERLING**  
TORRÉFACTEUR

## Zoom sur un accompagnement par le programme décarbonation IDIA CI

« Nos échanges avec IDIA sur le sujet du bilan carbone ont commencé, il y a maintenant plus de 5 ans, à travers la campagne RSE annuelle d'IDIA. Chaque année, cette évaluation RSE avec des suggestions d'actions de progrès est présentée à notre direction. IDIA en tant qu'actionnaire a ainsi joué un rôle d'accélérateur et d'aiguillon externe en mettant en avant la question du bilan carbone.

Il y a deux ans, nous avons décidé de lancer officiellement la démarche et IDIA nous a accompagnés de manière très concrète notamment en nous orientant vers des cabinets de conseil.

Calculer notre bilan carbone et commencer à travailler sur un plan d'action de réduction a permis de remettre du sens derrière un jargon qui peut sembler technique, et de le connecter au quotidien de l'entreprise. Nous avons aussi pu constater que nos décisions stratégiques de 2023-2025 allaient déjà dans le bon sens, et que cette démarche pouvait désormais éclairer nos choix pour 2026 et 2028 - notamment sur des sujets clés comme le chantier à venir avec nos fournisseurs de café ou de cacao. »

**Christophe GIRODET** - Responsable QHSE chez Groupe Merling Torréfacteur

Groupe  
Merling est une  
entreprise familiale  
française spécialisée  
dans la torréfaction  
et la distribution  
de café

Le Groupe opère notamment dans la fourniture de café pour les cafés, hôtels, restaurants et les entreprises en mettant à disposition du matériels (distributeurs automatiques, machines à cafés traditionnelles ou tout automatique, chocolatières, etc.) ainsi que la vente de produits alimentaires autour des boissons chaudes, boissons fraîches et confiseries. **Le Groupe compte aujourd'hui plus de 500 salariés avec un chiffre d'affaires de 82 M€.** Il est le leader de la distribution de café sur le Grand Ouest.

Groupe Merling a bénéficié de l'accompagnement d'IDIA CI dans le cadre de son Programme Décarbonation. IDIA CI a cherché à guider au mieux le Groupe dans cette démarche essentielle qu'est le calcul d'un premier bilan carbone et la construction d'un plan d'actions de réduction. Le support du responsable QSE et de la direction ont permis d'embarquer les équipes sur le sujet.

ZOOM

BIODIVERSITÉ

## Zoom sur une nouvelle session de formation PADV sur les pratiques agroécologiques



- Dans le cadre de la montée en compétence des équipes d'IDIA CI sur les pratiques agroécologiques, IDIA CI a organisé avec PADV en 2025, une seconde journée de formation combinant cette fois-ci apports théoriques et immersion terrain.
- **La matinée était consacrée aux fondamentaux :**
  - rappel des principes clés de l'agroécologie,
  - articulation entre pratiques agroécologiques et décarbonation,
  - panorama de la transition agroécologique et bas carbone en France,
  - présentation des coûts et mécanismes financiers permettant de soutenir cette transition.
- L'après midi s'est tenue à **Corbreuse**, au sein de l'exploitation en grandes cultures d'un adhérent PADV.

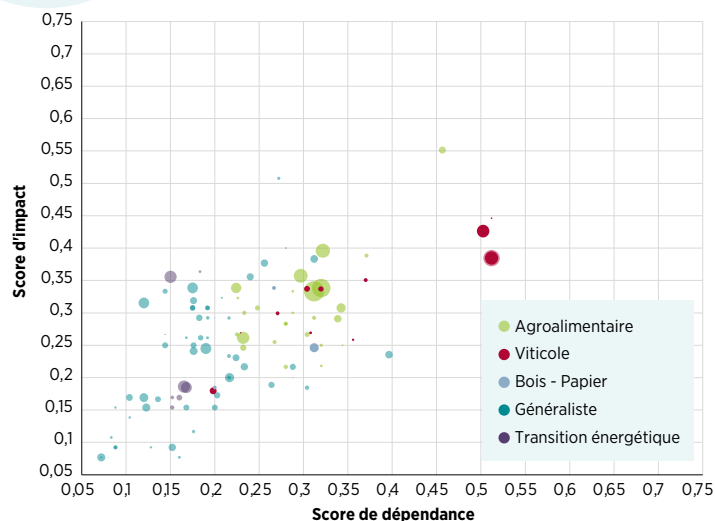
Les équipes ont pu y observer différents types de couverts végétaux et comprendre concrètement les choix agronomiques, les contraintes opérationnelles et l'engagement quotidien nécessaires à la mise en œuvre de pratiques agroécologiques.

## Analyse biodiversité du portefeuille d'IDIA CI

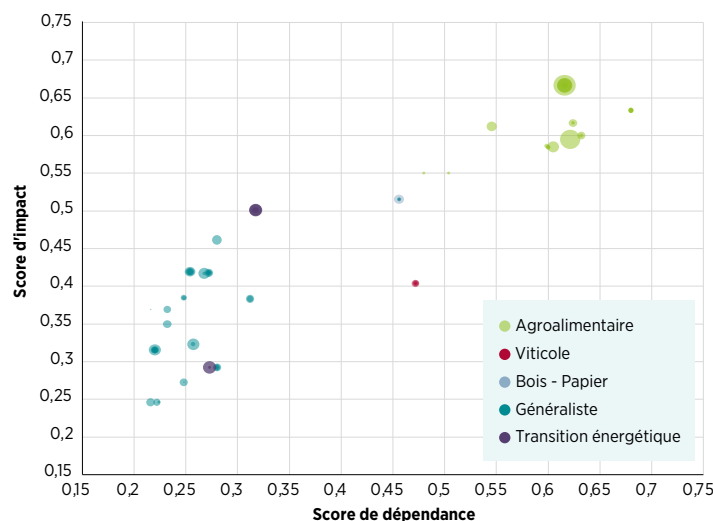
IDIA CI a conduit, avec l'aide de BL évolution et via l'outil ENCORE, une analyse des impacts & dépendances à la biodiversité et des risques associés sur l'ensemble de son portefeuille<sup>23</sup>.

### RÉSULTATS GLOBAUX DE L'ANALYSE BIODIVERSITÉ DU PORTEFEUILLE

#### Opérations directes des participations



#### Chaîne de valeur amont des participations



⚠️ L'évaluation des impacts et dépendances présentée ci-dessous se base sur le secteur d'activité de nos participations sans prise en compte de leurs plans d'actions, ou de tout autre élément spécifique (taille, géographie...), pour réduire leurs impacts et dépendances à la biodiversité.

Cette analyse a, sans surprise, confirmé que les participations du secteur agroalimentaire et viticole ont **un fort impact et une forte dépendance à la biodiversité**.

Ces résultats permettent à IDIA CI d'avoir **un état des lieux de son portefeuille sur les enjeux prioritaires liés à la biodiversité** et d'améliorer l'accompagnement déjà mis en place sur ces sujets. Il convient de souligner que ces différents sujets sont d'ores et déjà progressivement adressés chez nos participations du secteur agroalimentaire et viticole.

23. Au 31 décembre 2023.

## 5 FONDS AVEC UNE THÈSE ESG EXIGEANTE

**En 2025, trois fonds sont classés article 8 selon SFDR<sup>24</sup> et un fonds est classé article 9 selon SFDR.** Ces quatre fonds, pouvant être qualifiés de fonds à impact (selon la définition de la charte France Invest Impact), représentent un encours sous gestion au 31 décembre 2024 de 605 M€, soit 30 % des encours globaux<sup>25</sup>. Le fonds Ambition Agri-Agro Investissement (article 8) cible cependant 100 % d'investissements durables au sens SFDR.

Pour ces quatre fonds, une mesure d'impact spécifique à chaque participation est réalisée.

Fin 2025, a été lancé **un cinquième fonds, CA Assurances Avenir et Territoires**, classé article 8 selon SFDR.

### 1. Fonds CA Transitions

Lancé en 2019 et doté de 160 millions d'euros, le fonds CA Transitions (Transitions Énergétique, Agricole & Agroalimentaire) est le 1<sup>er</sup> fonds d'investissement pour compte propre, dédié aux transitions énergétiques, agricole et agroalimentaire. La capacité financière du fonds CA Transitions (tickets d'investissement compris entre 1 M€ et 20 M€) lui permet d'accompagner durablement le développement :

- des entreprises de la **transition énergétique**,
- des entreprises agricoles ou agroalimentaires en transition vers des **modes de production plus durables**,
- des entreprises plus jeunes proposant des **solutions innovantes pour accélérer la transition** des filières agricoles et agroalimentaires.

L'impact environnemental et sociétal des investissements de CA Transitions est suivi et mesuré dans le temps. En 2024, grâce à l'activité des entreprises dans lesquelles le fonds a investi :

- 584,7 k tonnes de CO<sub>2</sub>e ont été évitées,
- 8 968 k tonnes de matériaux ont été recyclées et réutilisées dans la production d'emballages,
- 52,6 k tonnes de gaspillage alimentaire ont été évitées.

### 2. Fonds développement filière bois

Début 2021, IDIA CI a lancé un second fonds à impact, le fonds Développement Filière Bois. D'une taille de 27 M€, il vise à accompagner dans la durée avec des tickets d'investissement compris entre 0,5 M€ et 5 M€, **le développement des PME et de toute la chaîne de valeur de la filière « Bois »** (transformation, construction et production d'énergies issues du bois, etc.), en renforçant leurs fonds propres. IDIA CI s'appuie sur l'expertise de Forinvest<sup>26</sup> pour le déploiement de ce fonds qui a pour ambition de faire face au manque de capitaux de la filière. En tant que ressource renouvelable capable de séquestrer le carbone, le bois est un matériau essentiel pour répondre au défi climatique.

La majorité des approvisionnements des entreprises dans lesquelles le fonds est investi doit provenir de forêts gérées durablement (certificats reconnus internationalement tels que Verified Carbon Standard, Forest Stewardship Council ou équivalent).

Le fonds Développement Filière Bois bénéficie du label « Greenfin Label – France Finance Verte » défini par le Ministère de la Transition Écologique et Solidaire ainsi que du label « Relance » du Ministère de l'Économie, des Finances et de la Relance.

24. Sustainable Finance Disclosure Regulation (SFDR), règlement européen sur la publication d'informations de durabilité dans le secteur des services financiers à l'intention des investisseurs.

25. Encours calculés selon la méthode des PRI et n'intégrant pas les encours uniquement conseillés par IDIA CI en ce compris les encours de fonds de fonds.

26. Réseau d'investisseurs spécialisé dans le financement d'entreprises de la filière forêt-bois française.

### 3. Fonds Ambition Agri-Agro Investissement (3AI)

Fin 2022, IDIA CI a lancé le fonds Ambition Agri-Agro Investissement, un fonds dédié aux transitions agricoles et agroalimentaires en France et en Italie. Doté de 270 M€, avec des tickets d'investissements compris entre 5 et 45 M€ pour une durée d'accompagnement de 5 à 10 ans, ce fonds vise à accompagner en capital l'ensemble des entreprises de la chaîne agroalimentaire qui s'inscrivent dans **une démarche de transformation contribuant positivement aux enjeux des transitions agricoles et agroalimentaires**.

Chaque entreprise cible doit répondre en particulier à deux critères obligatoires en lien avec les 2 thématiques « Contribuer à la transition vers une alimentation bas carbone » et « Préserver les ressources naturelles ».

De plus, l'entreprise s'engagera à respecter au moins trois critères de progrès avec un plan d'actions détaillé, sous une période définie avec elle (par exemple sur 5 ans), sur les thématiques les plus pertinentes pour elle :

<p><b>1</b></p> <p><b>Promouvoir l'attractivité du métier d'agriculteur</b></p> <ul style="list-style-type: none"> <li>• Améliorer la qualité de vie des agriculteurs et accompagner le renouvellement des générations d'agriculteurs.</li> </ul>	<p><b>2</b></p> <p><b>Contribuer à la transition vers une alimentation bas carbone</b></p> <ul style="list-style-type: none"> <li>• Atténuer les impacts climatiques et s'adapter au changement climatique</li> <li>• Accompagner les projets de production d'énergie renouvelable</li> </ul>	<p><b>3</b></p> <p><b>Préserver les ressources naturelles</b></p> <ul style="list-style-type: none"> <li>• Préserver la biodiversité, les sols, les ressources en eau et protéger le bien-être animal</li> </ul>	<p><b>4</b></p> <p><b>Faire évoluer nos modes alimentaires</b></p> <ul style="list-style-type: none"> <li>• Maîtriser les risques dans la chaîne d'approvisionnement</li> <li>• Protéger la santé des consommateurs et améliorer la transparence</li> </ul>	<p><b>5</b></p> <p><b>Produire via une économie circulaire</b></p> <ul style="list-style-type: none"> <li>• Développer les circuits courts</li> <li>• Réduire le gaspillage alimentaire et l'impact des emballages</li> </ul>
---	---	--	---	---



## ZOOM

## Zoom sur l'accompagnement de Cafés Folliet par le fonds 3AI



**Cafés Folliet est un torréfacteur, et distributeur de boissons chaudes et autres produits auprès de la CHR<sup>27</sup>**

« L'accompagnement d'IDIA a été un véritable point de départ pour structurer et accélérer notre démarche RSE. En tant qu'actionnaire, IDIA a su initier la réflexion, poser un cadre clair et donner une direction ambitieuse, à l'origine d'une dynamique forte au sein de l'entreprise.

Lorsque j'ai rejoint Cafés Folliet en tant que responsable RSE, cette trajectoire était déjà engagée. Nous avons alors pu la concrétiser pleinement : structuration de la gouvernance RSE, réalisation de notre premier bilan carbone et de notre analyse de double matérialité, puis lancement, avec l'appui d'IDIA, d'un travail avec un cabinet de conseil pour mieux appréhender nos enjeux biodiversité et définir un plan d'actions adapté à notre activité.

Grâce à cet appui, nous avons renforcé durablement la maturité et la portée de notre démarche responsable. »

**Quentin WEBER**, Responsable RSE & Qualité chez Cafés Folliet

Fondé en 1880, Cafés Folliet s'est spécialisé dans la torréfaction de café avant de diversifier son activité dans la distribution de boissons chaudes et solutions petit-déjeuner à destination des professionnels de l'hôtellerie et de la restauration. Avec plus de 18 000 clients et plus de 140 ans de savoir-faire, l'entreprise familiale poursuit son développement national tout en maintenant sa torréfaction historique à Chambéry. Le groupe emploie plus de 260 personnes et réalise un chiffre d'affaires d'environ 77 M€.

**À l'occasion de l'entrée du fonds 3AI au capital de Cafés Folliet, une feuille de route RSE ambitieuse a été co-construite avec l'entreprise, accompagnée du recrutement d'un responsable RSE chargé d'en assurer le pilotage opérationnel. Cette démarche s'est appuyée sur un suivi rapproché de l'équipe ESG d'IDIA CI, en lien avec les critères d'exigence du fonds.**

27. Cafés, Hôtels et Restaurants

## 4. Fonds Énergie & Économie Bas Carbone (2EBC)

En 2024, IDIA CI a lancé son premier fonds article 9 au sens SFDR avec une équipe dédiée à la transition énergétique. D'une taille cible de 320 M€ avec des tickets d'investissement compris entre 5 M€ et 50 M€, pour une durée allant de 5 à 10 ans, le fonds a deux objectifs : **investir en France dans des entreprises contribuant positivement aux enjeux de la transition énergétique et/ou de l'économie bas carbone.**

- **La transition énergétique**<sup>28</sup> est l'ensemble des transformations des modèles de production, de distribution et de consommation d'énergies mis en place dans le but de réduire la dépendance de l'économie aux sources d'énergie fossile, et de promouvoir l'adoption de sources d'énergies renouvelables.  
Ainsi, le Fonds investira notamment dans des entreprises actives dans le développement des énergies renouvelables, réseaux intelligents, solutions de stockage et de distribution d'énergie.
- **L'économie bas carbone**<sup>29</sup> a pour objectif de réduire les émissions de gaz à effet de serre au sein de l'ensemble des secteurs de l'économie, dans le but d'appuyer entre autres, les objectifs de neutralité carbone d'ici 2050, et la réduction de l'empreinte carbone des individus.

Le Fonds investira notamment dans des entreprises contribuant à la mobilité bas carbone, l'immobilier responsable (efficacité énergétique des bâtiments), l'efficacité en énergie et matière des processus industriels et l'économie circulaire et/ou la gestion responsable des déchets.

28. Sources :

- IRENA (International Renewable Energy Agency) : <https://www.irena.org/energytransition>,
- Ministère de l'écologie : <https://www.ecologie.gouv.fr/energies-renouvelables>,
- Loi française no 2015-992 (TEPCV) : <https://www.ecologie.gouv.fr/loi-relative-transition-energetique-croissance-verte-tepcv>,
- Insee : <https://www.statistiques.developpement-durable.gouv.fr/edition-numerique/chiffres-cles-energies-renouvelables-2021/22-definitions-et-methodes>.

29. Sources : Ministère de l'écologie : [https://www.ecologie.gouv.fr/sites/default/files/19092\\_strategie-carbone-FR\\_oct-20.pdf](https://www.ecologie.gouv.fr/sites/default/files/19092_strategie-carbone-FR_oct-20.pdf)



## ZOOM



## Zoom sur l'accompagnement ESG de VALOREM par le fonds CA 2EBC

« Une relation de confiance s'est installée rapidement avec IDIA dont l'accompagnement a contribué à renforcer la structuration de notre démarche ESG en apportant des éléments méthodologiques et de reporting permettant de gagner en robustesse. Nous avons en particulier construit avec l'aide d'IDIA, une feuille de route ESG vis-à-vis de nos partenaires financiers.

*IDIA a joué un rôle clé d'intermédiaire et de facilitateur avec ceux-ci. Le positionnement d'IDIA n'est pas d'imposer mais co-construire avec pragmatisme tout en nous challengeant. Cette approche s'est révélée à la fois rassurante et encourageante. Enfin, la mise en relation avec un autre pair du portefeuille a été particulièrement instructive et ont enrichi notre réflexion. »*

**Virginie JOYEUX**, Responsable RSE/Mission & Fonds de dotation VALOREM

Fondé en 1994, VALOREM est actif sur toute la chaîne de valeur du développement, du financement, de la construction et de l'exploitation de projets EnR. Pionnier de l'éolien en France, le Groupe s'est diversifié dans le solaire photovoltaïque, l'hydroélectricité et le stockage d'énergie, tout en développant des modèles territoriaux et participatifs impliquant les collectivités et les citoyens. Acteur majeur de la transition énergétique en France, VALOREM est aussi présent à l'international, en Finlande, en Grèce, en Pologne et en Suède. VALOREM s'est engagé en devenant entreprise à Mission en 2021.

**VALOREM est  
un producteur  
indépendant  
français d'énergies  
renouvelables**

**Dans le cadre du fonds CA 2EBC, les équipes ESG d'IDIA CI ont accompagné VALOREM dans la structuration et la formalisation de sa feuille de route ESG. Cet accompagnement s'est appuyé sur un diagnostic de l'existant, permettant d'identifier les pratiques déjà solides du Groupe et les leviers à renforcer. Un travail collaboratif a été mené pour préciser les priorités ESG, consolider les indicateurs suivis et formaliser des objectifs clés à atteindre. Ce travail a permis à VALOREM de disposer d'une feuille de route ESG lisible, opérationnelle et alignée avec les attentes du fonds CA 2EBC et des autres actionnaires financiers.**

## 5. Lancement du fonds CA Assurances Avenir et Territoires (C3AT)

Fin 2025, IDIA CI a été retenu par CA Assurances pour lancer le fonds « CA Assurances Avenir et Territoires » en faveur des territoires en France. Ce fonds a vocation à co-investir avec les autres fonds gérés par IDIA CI ainsi qu'avec les autres structures de Capital Investissement régionales du groupe Crédit Agricole. D'une taille initiale de 100 M€, il a pour objectif d'amplifier **le soutien aux entreprises locales, PME et ETI françaises de secteurs diversifiés**, en renforçant leurs fonds propres et quasi-fonds propres à long terme. Il illustre l'ambition du groupe Crédit Agricole de mobiliser ses forces pour accompagner durablement la croissance des acteurs régionaux, un axe de soutien majeur de la souveraineté nationale.

Ce fonds promeut des caractéristiques environnementales en investissant dans des entreprises engagées, dès l'investissement ou dans un délai raisonnable, dans **une démarche de réduction des émissions de gaz à effet de serre**.

Le Programme Décarbonation d'IDIA CI<sup>30</sup> sera systématiquement mis en place auprès de toute nouvelle participation du fonds qui n'aurait pas calculé son bilan carbone et/ou travaillé des actions de réduction de ses émissions de gaz à effet de serre (GES).



30. L'accompagnement d'IDIA CI via le Programme Décarbonation est détaillé dans la partie « IDIA s'engage pour le climat » de ce rapport.

## GROUPEMENTS FORESTIERS

**En France, les forêts jouent un rôle environnemental majeur. En captant le dioxyde de carbone, elles contribuent activement à la lutte contre le changement climatique.** Elles constituent également des réservoirs de biodiversité, jouant un rôle de refuge pour de nombreuses espèces animales et végétales. Enfin, en régulant les cycles de l'eau et en limitant l'érosion des sols, elles participent à la préservation durable des ressources naturelles.

**L'activité forestière est historique au sein du groupe Crédit Agricole.** La Société Civile de Portages Forestiers et Fonciers (« SCPFF »), a ainsi été constituée le 12 janvier 1988. Elle a pour objet l'acquisition et la détention d'un patrimoine forestier au travers de parts de groupements forestiers (GF).

**En 2025, la SCPFF, gérée par IDIA CI, détient trois groupement forestiers (GF) :**  
GF Gâtine, GF Uniforêts, ainsi qu'une participation majoritaire dans le GF Bassigny-Lusigny.



### QUELQUES INFORMATIONS CLÉS...

**+3500** ha de surface totale

**PLUSIEURS ESPÈCES D'ARBRES :**  
chêne (majoritairement), hêtre, douglas, épicéa, sapin pectiné, etc.

**100%** du bois de la SCPFF **LABELLISÉ PEFC**

Les GF Gâtine et Uniforêts détiennent le label « **TRANSFORMATION UE** »<sup>31</sup>

Un bilan carbone actualisé chaque année pour chaque GF

**7100** tCO<sub>2</sub> séquestrées à l'échelle des trois GF en 2024

Des **ARBRES D'INTÉRÊTS BIOLOGIQUES**<sup>32</sup> présents sur **25 % DE LA SURFACE**.  
Ces arbres abritent une biodiversité spécifique (oiseaux, insectes, champignons), et/ou jouent un rôle important dans un écosystème donné.

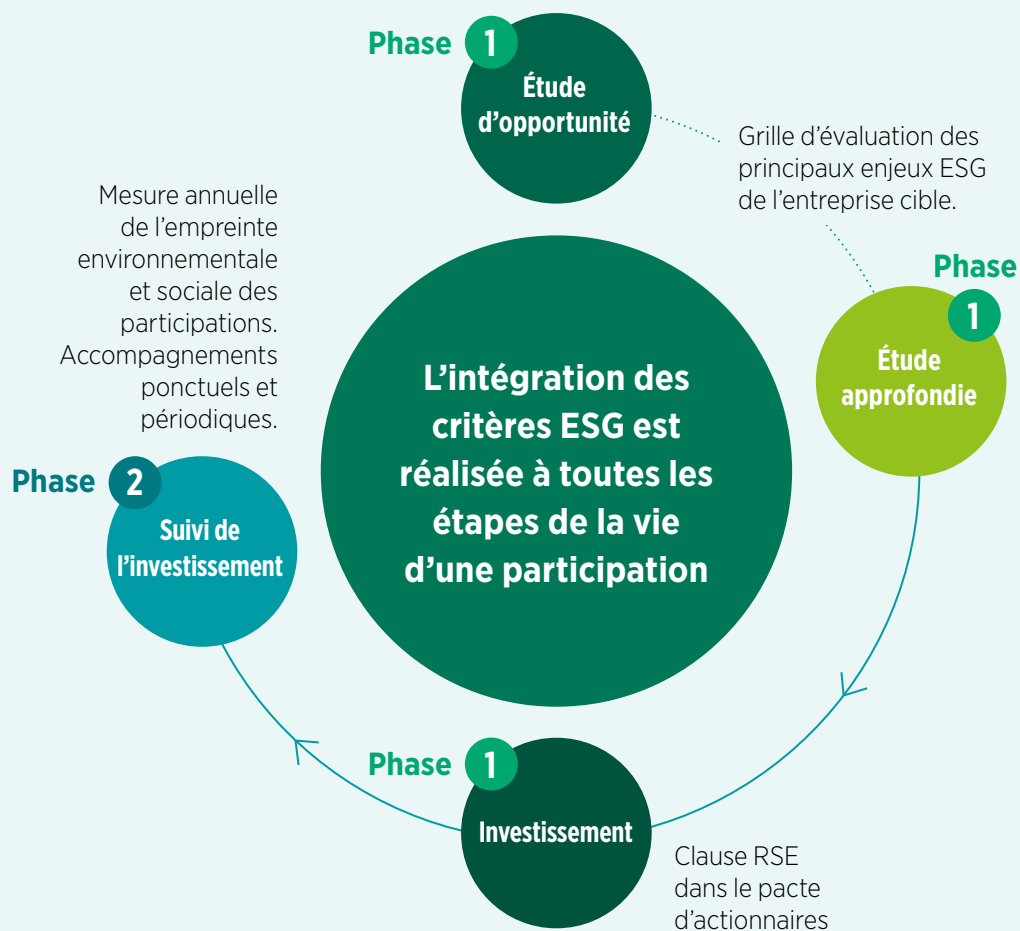
31. Le label "Transformation U.E." oblige les entreprises adhérentes à transformer le chêne ou à s'assurer de sa transformation au sein de l'Union européenne.

32. « Arbre ayant un caractère et/ou une fonction particulière au regard de la biodiversité : arbre à cavité, arbre mort... ». Source : Règlement national d'exploitation forestière. (2008). Office national des forêts, p.52.

## LES CRITÈRES ESG DANS NOS PROCESSUS D'INVESTISSEMENT ET DE SUIVI

La prise en compte des enjeux ESG constitue une priorité dans les décisions d'investissement et dans le suivi moyen et long terme des participations gérées par IDIA CI.

**L'intégration des critères ESG est réalisée à toutes les étapes de la vie d'une participation :**



### Phase 1 Investissement

Les critères ESG sont intégrés dès la phase d'investissement afin d'analyser les risques, les opportunités et éventuelles incidences négatives sur les facteurs de durabilité de chaque dossier en instruction. Pour cela, plusieurs outils ont été mis en place :

- Une **politique d'exclusions ciblées** avec des règles propres au groupe Crédit Agricole est appliquée à tous nos fonds et consiste à exclure de notre portefeuille d'investissement les secteurs et entreprises qui ne sont conformes ni à la politique ESG du groupe Crédit Agricole, ni aux conventions et aux cadres reconnus sur le plan international, ni aux cadres de régulations nationales.
- Une **caractérisation des enjeux matériels** est réalisée en fonction de la taille de l'entreprise, de son implantation géographique et de son secteur d'activité (via les standards SASB<sup>33</sup> et/ou des analyses sectorielles internes).
- Un **outil d'évaluation de la maturité ESG** de l'entreprise ciblée sur les principaux enjeux ESG, sous forme de scores, est systématiquement intégré dans le processus d'instruction de chaque dossier d'investissement.
- Une **due diligence ESG** externe est réalisée pour la plupart des nouveaux investissements dans les fonds article 8 et 9.
- Une **clause RSE** (responsabilité sociétale des entreprises) est insérée dans le pacte d'actionnaires signé au moment de l'investissement, prévoyant des engagements de la société en termes de RSE.

33. Le Sustainability Accounting Standards Board (SASB) est une organisation à but non lucratif, fondée en 2011 pour développer des normes comptables de durabilité.

## ZOOM

## Zoom sur l'outil d'évaluation de la maturité ESG

### 2 objectifs clés

- **Évaluer la maturité ESG** des participations à travers une note sur 100, pour un diagnostic précis et comparable.
- **Accompagner les participations** dans leur démarche de progrès en identifiant des leviers d'action pour structurer ou optimiser leur feuille de route RSE.

### Une méthodologie objectivée

- **4 thématiques clés analysées** : Gouvernance, Social, Environnement, Chaîne de valeur & Territoires.
- **40 questions** structurées pour une évaluation objective, approfondie et homogène.
- Jusqu'à **5 niveaux de réponse par question**, avec une exigence de justification pour garantir la robustesse des évaluations.

### Un outil orienté vers le progrès

- **Des recommandations ciblées** par thématique et par question selon la note obtenue, facilitant ainsi la construction ou l'amélioration d'un plan d'action adapté.

## Phase 2 Détention

IDIA CI propose à ses participations de les accompagner afin de les faire progresser vers les meilleures pratiques RSE de leur secteur. Cet accompagnement les aide à se prémunir des risques de durabilité et des principales incidences négatives auxquelles elles peuvent être confrontées.

### a. Accompagnement via la campagne de reporting ESG annuelle

Une mesure annuelle de **l'empreinte environnementale et sociale des participations en portefeuille** est réalisée annuellement via la campagne de reporting ESG en partenariat avec un cabinet de conseil (Reporting 21, cabinet de conseil indépendant spécialisé dans l'analyse de données ESG).

Cette campagne de reporting ESG vise notamment :

- à dresser un diagnostic des enjeux de gouvernance, sociaux et environnementaux,
- à identifier et valoriser les bonnes pratiques déjà mises en place,
- à définir des axes d'amélioration de la performance extra-financière.

Pour ce faire, un **questionnaire complet à la fois quantitatif et qualitatif** est adressé à chaque participation répondante.

De plus, une partie des participations bénéficie d'**un échange d'au moins une heure** avec Reporting 21 et l'équipe ESG, donnant lieu à un **rapport ESG individualisé** intégrant un diagnostic ESG, un benchmark sectoriel, ainsi que l'identification des bonnes pratiques et des axes d'amélioration. Pour les participations ayant répondu au questionnaire de reporting IDIA CI mais n'ayant pas bénéficié d'un échange dédié, une **fiche de synthèse ESG simplifiée** leur est envoyée, incluant un diagnostic ESG et un benchmark sectoriel.

Depuis 2025, le diagnostic ESG s'appuie sur notre nouvel outil d'évaluation de la maturité ESG. Cet outil permet d'assurer un suivi renforcé et structuré des trajectoires de progrès des entreprises accompagnées tout au long de l'investissement. Cette campagne permet ainsi d'engager ou de maintenir un dialogue ESG avec les participations répondantes.

78

#### PARTICIPATIONS

soit **88 %** du portefeuille\* ont répondu à la campagne de reporting ESG.

34

#### PARTICIPATIONS

soit **53 %** du portefeuille\* ont bénéficié d'un rapport ESG individualisé complet à la suite d'un échange avec Reporting 21 et l'équipe ESG.

18

#### PARTICIPATIONS

soit **15 %** du portefeuille\* ont bénéficié d'une fiche de synthèse ESG simplifiée.

\*en montants valorisés

### b. Accompagnement à la mise en place ou à l'accélération de démarches RSE

En parallèle de la campagne, **plusieurs accompagnements ponctuels ou périodiques** sont réalisés par l'équipe ESG auprès de certaines participations qui en ont fait la demande ou qui sont accompagnées par un fonds thématique ou encore, en cas de risques de durabilité identifiés par les équipes d'investissement en charge du suivi. Cet accompagnement peut prendre plusieurs formes :

- Définition avec les dirigeants de **la stratégie RSE, de plan de progrès RSE** mesurés et suivis dans le temps,  
*Pour les entreprises intégrant un fonds thématique comme le fonds 3AI ou 2EBC, co-construction systématique d'une feuille de route de progrès ambitieuse en lien avec la thèse ESG du fonds.*
- Participation à des **comités RSE** aux côtés des autres investisseurs financiers de l'entreprise,
- Organisation de **webinaires** à destination de notre portefeuille (CSRD, biodiversité, etc.),
- Organisation **d'échanges à la demande sur des thématiques ESG spécifiques** (réglementation, climat, biodiversité, éthique des affaires, bien-être au travail, etc.),
- **Mise en relation** des participations avec des **prestataires ESG** (climat, biodiversité, agroécologie, lutte contre la déforestation, etc.),
- Mise en place de **partage de bonnes pratiques entre participations** (analyse de cycle de vie, etc.),
- Programme Décarbonation : accompagnement dans la **réalisation de bilans carbone et la définition de trajectoires de réduction** des émissions de GES (mise en relation avec un ou des prestataires ; au cas par cas, prise en charge financièrement d'une partie du coût),
- Réalisation par la société française Board of Cyber, **d'audits cybersécurité** à partir de données publiques et observables<sup>34</sup> librement sur une partie des participations d'IDIA CI.

Depuis 2022, **près de 40 feuilles de route**<sup>35</sup> ont été co-construites avec l'appui de l'équipe ESG. En prenant en compte, les 34 échanges et rapports individualisés (avec actions de progrès) réalisés lors de notre campagne ESG annuelle 2025, **plus de 70 % de notre portefeuille** (en montants valorisés<sup>36</sup>) bénéficient d'un support rapproché et opérationnel de l'équipe ESG<sup>37</sup>.

34. Observable : mesure effectuée sur un actif numérique à un instant T.

35. Au 31/12/2024. Ne sont pas intégrées les nouvelles feuilles de route lancées en 2025.

36. Montants valorisés au 31/12/2024.

37. 78 % des participations dans lesquelles IDIA est dans la gouvernance (en montants valorisés) bénéficient d'un support rapproché et opérationnel de l'équipe ESG.

# Reporting ESG de notre portefeuille

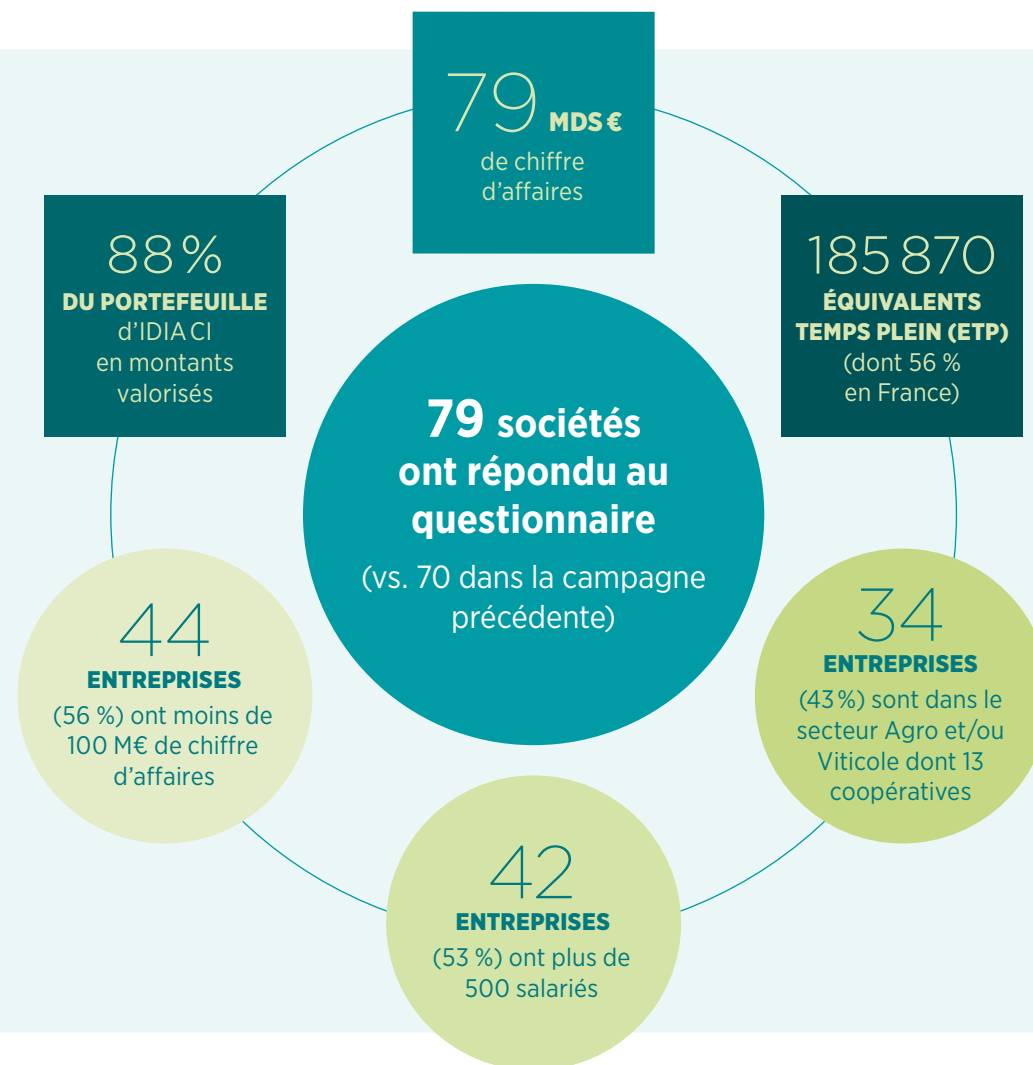
03

## PÉRIMÈTRE DE LA CAMPAGNE

Les entreprises interrogées ne renseignent pas toujours l'ensemble des indicateurs. C'est pourquoi, chaque indicateur reporté dans le rapport a été calculé sur la base du nombre d'entreprises ayant répondu à la question et non sur la base du nombre total d'entreprises interrogées.

Il convient de noter que le périmètre des entreprises répondantes en 2025 diffère de celui des entreprises répondantes en 2024. Les informations présentées dans ce rapport ont été communiquées sur une base déclarative par les participations.

Des contrôles de cohérence ont été effectués par Reporting 21 pour fiabiliser au mieux les données sur les participations ayant répondu en direct au questionnaire d'IDIA CI via la plateforme Reporting 21. Les données peuvent donc présenter des marges d'incertitude variables.



## LA TENDANCE DE LA CAMPAGNE : UNE MATURITÉ ESG EN PROGRESSION

La performance extra-financière du portefeuille d'IDIA CI mesurée en 2025 (sur les données 2024) a globalement progressé par rapport à celle présentée dans notre précédent rapport.

Pour la plupart des participations interrogées, **la RSE est désormais un sujet stratégique**. Cela s'illustre notamment avec plus de 85 % des participations interrogées ayant une ou plusieurs personnes en charge des questions de durabilité (dont 55 % des participations avec une personne dédiée à la RSE).

Concernant leur **empreinte environnementale**, environ 80 % des participations interrogées ont réalisé un **bilan carbone** complet et presque la moitié des participations ont une cible de réduction des émissions de GES. Ces chiffres continuent de progresser chaque année. En plus de la préoccupation climatique, la **biodiversité** est un enjeu incontournable pour les entreprises avec plus de 75 % de nos participations interrogées dépendantes à la biodiversité. Même si une partie des participations reporte avoir mis en place des actions de protection de la biodiversité (40 %), un travail important d'accompagnement reste à faire pour réaliser un diagnostic de l'impact et des dépendances des entreprises sur/à la biodiversité et mettre en place des politiques engageantes de préservation de la biodiversité.

Concernant **l'empreinte sociale**, plus de deux tiers des participations interrogées reportent avoir mis en place des initiatives en faveur de l'égalité homme/ femme. Cependant, avec une part des femmes dans les effectifs de l'entreprise mais aussi dans la gouvernance opérationnelle encore inférieure à 30 %, il est important de continuer à sensibiliser nos participations sur la féminisation de leurs équipes. Concernant le partage de la valeur, plus de 85 % des participations déclarent avoir mis en place un mécanisme de partage de la valeur non obligatoire.

En termes de gouvernance, le nombre de participations ayant formalisé un **code éthique** a significativement augmenté à plus de 70 %.

## GOVERNANCE : DES AVANCÉES IMPORTANTES À CONSOLIDER

### ADMINISTRATEURS INDÉPENDANTS

18% Part d'administrateurs indépendants au sein de la gouvernance

### LES FEMMES ET LA GOUVERNANCE

73% ont des femmes au conseil d'administration ou de surveillance

16% Part des femmes dans la gouvernance actionnariale (conseil d'administration ou de surveillance)

24% Part des femmes dans la gouvernance opérationnelle (comité de direction ou exécutif)

### GOVERNANCE RSE

86% ont abordé la RSE au moins une fois dans l'année au sein de leur conseil d'administration ou de surveillance

89% ont une ou plusieurs personnes en charge des questions de durabilité (dont 55 % avec une fonction dédiée à la RSE)

77% ont formalisé une politique de durabilité

### ÉTHIQUE DES AFFAIRES

73% ont formalisé un code éthique

## ENVIRONNEMENT : DES PROGRÈS SIGNIFICATIFS

### EMPREINTE CARBONE

86% ont déjà réalisé un bilan carbone scope 1 et 2 (78 % ont réalisé un scope 1, 2 et 3)

- ▶ 1,3 MtCO<sub>2</sub>eq émises par les participations en portefeuille répondant à la campagne, pondérées par le poids d'IDIA CI dans chaque participation (scope 1, 2 et 3 dont une partie du scope 3 estimée par proxy)<sup>38</sup>

47% ont une cible en matière de réduction des émissions de GES (dont environ 27 % approuvée par SBTi<sup>39</sup>)

46% des participations déclarent avoir évalué leurs risques physiques climatiques

47% des participations déclarent avoir évalué leurs risques et/ou opportunités de transition climatique

### DÉCHETS

80% ont une démarche de gestion des déchets intégrant des actions de réduction, réemploi, recyclage ou valorisation

25% ont fixé des objectifs quantitatifs de réduction, réemploi, recyclage ou valorisation

### BIODIVERSITÉ

75% des participations déclarent être dépendantes à la biodiversité

40% des participations reportent avoir mis en place un plan d'action de préservation de la biodiversité (mais seulement 21 % des participations ont réalisé un diagnostic des impacts et dépendances à la biodiversité)

### EAU

53% ont une démarche de gestion de l'eau intégrant des actions de réduction

22% ont fixé des objectifs quantitatifs de réduction de la consommation en eau

### ECO-CONCEPTION

58% ont réalisé des analyses de cycle de vie de leurs produits et/ou packaging

38. Pour les participations n'ayant pas réalisé de bilan carbone, leur empreinte carbone a été calculée à partir des consommations énergétiques renseignées pour les scopes 1 et 2 et le scope 3 a été calculé par proxy à partir du secteur d'activité et du chiffre d'affaires. Seuil d'incertitude élevé pour les scopes 3 calculés par proxy.

39. Science-based Target Initiative - référence internationale en matière de fixation d'objectifs de transition bas carbone.

## SOCIAL : UNE EMPREINTE SOCIALE DYNAMIQUE ET DURABLE

### EFFECTIF

185 870 Équivalents Temps Plein (ETP) (dont 56 % en France)

88% Part des CDI parmi les contrats de travail

### TURNOVER ET ABSENTÉISME

15% Taux de turnover

4,8% Taux d'absentéisme

### FORMATION

67% Proportion des salariés formés dans l'année

### DIVERSITÉ ET INCLUSION

30% Part des femmes en CDI

70% ont une politique en matière de diversité et inclusion

### ACCIDENTS DU TRAVAIL

19,6 Taux de fréquence des accidents du travail (à comparer à la moyenne française : 16 - source CNAM 2024)

► le taux de fréquence supérieur à la moyenne française s'explique principalement par la prédominance d'activités industrielles au sein du portefeuille

1,3 Taux de gravité des accidents du travail (à comparer à la moyenne française : 1,6 - source CNAM 2024)

### PARTAGE DE LA VALEUR

86% ont un dispositif permettant le partage de valeur au-delà des obligations (accord d'intéressement, de participation, PEE, PERCO, PER, etc.)

## FOURNISSEURS : UN SUIVI QUI S'AMÉLIORE

63% des participations ont mis en place une charte achats responsables signé par les fournisseurs

66% des participations sélectionnent leurs fournisseurs sur des critères RSE

47% évaluent les pratiques RSE des fournisseurs/ sous-traitants (dont ¼ via des audits physiques)

# La **RSE interne** chez IDIA CI et ses principaux indicateurs

04

### QUELQUES CHIFFRES CLÉS<sup>40</sup>

100%  
DE CDI

31 INVESTISSEURS  
professionnels  
dont 8 FEMMES

56% DE FEMMES  
(sur 77  
collaborateurs)

30h DE FORMATION  
en moyenne  
par salarié

## DÉFINITION DES VALEURS D'IDIA CI

Co-construites en 2022 par tous les collaborateurs d'IDIA CI, les valeurs d'IDIA CI se définissent à travers **5 grandes dimensions** :



40. Données 2025.

## AGIR SUR NOTRE CAPITAL HUMAIN

En 2025, nous avons poursuivi la croissance des effectifs d'IDIA CI, avec **5 collaborateurs recrutés en CDI** pour renforcer les équipes et suivre la croissance dynamique de l'entreprise.

Nous poursuivons notre effort porté sur l'intégration de ces nouveaux arrivants, sur l'accompagnement en mentorat des collaborateurs et sur un suivi RH régulier. L'équipe RH est composée de 3 ETP qui soutiennent le développement d'IDIA CI et mettent au cœur la responsabilité humaine.

### Pratiques managériales

En 2025, un référentiel de compétences managériales a été co-construit par les collaborateurs d'IDIA CI, articulé autour de **4 grandes dimensions managériales**.



A l'occasion du déploiement de ce référentiel, l'ensemble des managers d'IDIA CI a réalisé une évaluation 360°, incluant une auto-évaluation ainsi que l'évaluation par leurs équipes et leurs pairs. À l'issue de cette démarche, chaque manager a reçu un rapport personnalisé et a bénéficié d'un entretien individuel avec un coach.

Sur la base des résultats consolidés de ces évaluations, les équipes RH d'IDIA CI déploieront en 2026 des parcours collectifs dédiés aux managers.

### Un collectif autour de la formation

#### Onboarding des nouveaux collaborateurs

Depuis janvier 2022, chaque nouvel arrivant chez IDIA CI bénéficie d'un parcours d'intégration composé de deux temps forts : une journée de formation sur la connaissance du groupe Crédit Agricole et une journée de présentation des activités d'IDIA CI animée par une personne de chaque équipe.

#### Mise en place de temps forts de formation

Chaque collaborateur a suivi, en moyenne, 30 heures de formation sur l'année 2025 avec des formations chaque année plus diversifiées.

Le groupe Crédit Agricole, pour accompagner son projet sociétal, a développé **5 modules e-learning**, dont l'objectif est d'acculturer l'ensemble des salariés aux enjeux sociétaux et aux fondamentaux de la finance durable. En 2025, le Groupe a fait bénéficier à chaque collaborateur de 9 modules de formation sur l'Intelligence Artificielle.

Au sein d'IDIA CI, les équipes d'investissement, ESG et Risque & Conformité sont accompagnées pour passer la certification AMF Finance Durable. Au 31/12/2025, 12 personnes ont obtenu la certification.

IDIA CI a mis en place un **processus de mentorat** pour l'ensemble des équipes afin de faire monter en compétence les plus juniors et de faciliter l'intégration et la connaissance du groupe Crédit Agricole. 16 salariés ont bénéficié de ce processus sur une période de 12 mois de février 2025 à février 2026.

### Partage de la valeur

Les salariés d'IDIA CI bénéficient du dispositif avantageux de Crédit Agricole S.A. en matière d'intéressement, participation, PEE et PERCO, dispositif profitant d'un **mécanisme d'abondement**.

### Mécénat de compétences

IDIA CI rejoint en 2025 le programme « J'agis » du groupe Crédit Agricole S.A, dédié à **l'engagement sociétal des collaborateurs**.

Ce dispositif, en cohérence avec le projet sociétal du Groupe, repose sur le mécénat de compétences, permettant aux collaborateurs de s'engager, sur leur temps de travail **jusqu'à 5 jours/an, au service d'actions d'intérêt général menées par des associations partenaires** (environnement, inclusion sociale etc.) dans les territoires.

### Qualité de vie au travail

Afin de **prévenir les risques psycho-sociaux**, les collaborateurs d'IDIA CI ont profité en 2024 d'une expérience immersive de sensibilisation à la santé mentale au travail (apprendre à détecter les signaux faibles et y faire face en identifiant notamment les bons interlocuteurs et en ayant connaissance des bonnes pratiques).

Pour accompagner au mieux les salariés pères et mères dans **l'équilibre de leur vie professionnelle et familiale**, IDIA CI s'attache à créer un cadre favorable et respectueux. Dans cet esprit, IDIA CI a signé un service de réservation de berceaux avec des réseaux de crèches. De plus, IDIA CI propose l'accès à un centre de loisirs tous les mercredis et pendant les vacances scolaires.

Un service de **conciergerie** est aussi mis à disposition pour faciliter la conciliation entre la vie professionnelle et la vie personnelle.

### Réalisation d'une enquête annuelle

L'Indice de Confiance (IC) est un instrument qui mesure l'intensité de notre collectif pour accompagner nos transformations et porter nos ambitions. L'objectif est d'identifier les leviers d'amélioration et de construire ensemble un cadre de confiance partagée, aligné sur les objectifs du PMT « ACT 2028 ».

En 2025, le taux de participation des collaborateurs d'IDIA CI à l'enquête annuelle IC atteint les **100 % de participation** avec un résultat d'**Indice de Confiance de 84 %**. Ce résultat a été défini à travers 28 questions fermées posées aux collaborateurs d'IDIA CI, réparties en **4 piliers** : renforcer notre collectif, rassembler autour d'une culture commune, amplifier la mise en responsabilité et développer l'employabilité.

**93 % des  
collaborateurs  
recommande  
IDIA CI (vs. 90%  
en 2024)**



## RÉDUIRE NOTRE EMPREINTE ENVIRONNEMENTALE

IDIA CI se situe dans un **bâtiment à Haute Qualité Environnementale** sur le Campus du Crédit Agricole.

Ce campus de 8 hectares accueille 90 espèces végétales différentes recensées et protégées, et une faune qui contribue à agrémenter ce paysage de nature en ville. Il a obtenu la labellisation BiodiverCity Life<sup>41</sup>, certifiant ainsi sa performance en matière de biodiversité.

Le groupe Crédit Agricole a adhéré en 2022 à la **charte d'engagement EcoWatt** et a mis en place des mesures concrètes visant à agir en faveur d'une consommation d'électricité plus responsable.

Concernant les déplacements des collaborateurs (trajet domicile-bureau), une **politique de mobilité douce** est mise en avant par IDIA CI.

Depuis 2022, les salariés peuvent opter pour le forfait mobilité durable qui finance leur mobilité, notamment à vélo ou encore en covoiturage et les incite ainsi à repenser leurs habitudes et à privilégier des modes de déplacement collectifs et écologiquement responsables. Dans les déplacements professionnels, la part du train des collaborateurs d'IDIA CI se maintient à 85 %<sup>42</sup>.

L'ensemble des collaborateurs a été sensibilisé aux enjeux climatiques grâce aux ateliers d'intelligence collective de la **Fresque du Climat, la Fresque de la Biodiversité** ainsi que **l'Adaptation au Changement Climatique** menés au sein d'IDIA CI depuis 2022.

41. Démarche d'évaluation et d'amélioration continue de la prise en compte de la biodiversité sur un site en exploitation.

42. En kilomètres parcourus.

43. Données 2025.

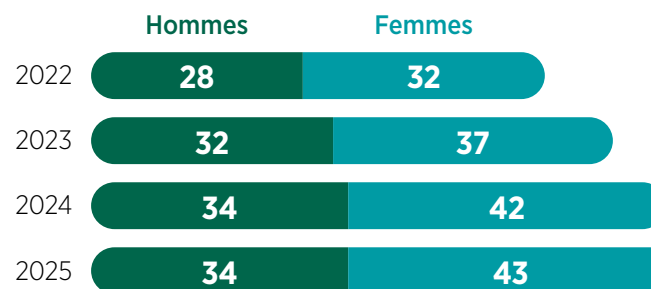
44. Y compris les 6 gérants.

## INDICATEURS RSE<sup>43</sup>

### 1. Des emplois pérennes

Au 31 décembre 2025, les effectifs d'IDIA CI comptaient 77 collaborateurs en CDI (hors alternant et stagiaire).

#### Effectifs globaux

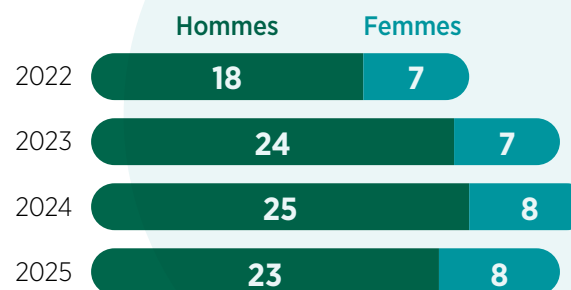


### 2. Féminisation des effectifs

Au global, les femmes représentent 56 % des effectifs. En 2025, l'équipe d'investissement est composée de 31<sup>44</sup> personnes, dont 8 femmes (plus de 25 %).

Le Comex est composé de 5 personnes dont 2 femmes (40 %).

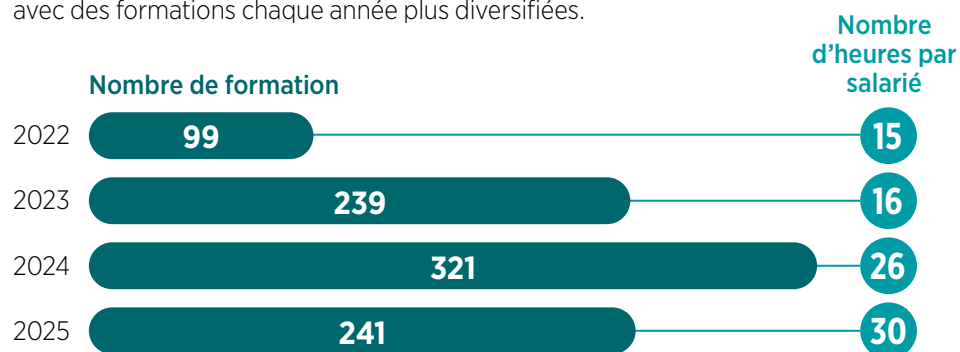
#### Effectifs équipes d'investissements



### 3. Des formations plus diversifiées

Nos métiers nécessitent une réactualisation régulière des connaissances techniques, réglementaires, et de gestion des risques de conformité. En outre, les collaborateurs d'IDIA CI suivent de plus en plus de formations dites « soft skills ».

Chaque collaborateur a suivi, en moyenne, 30 heures de formation sur l'année 2025 avec des formations chaque année plus diversifiées.

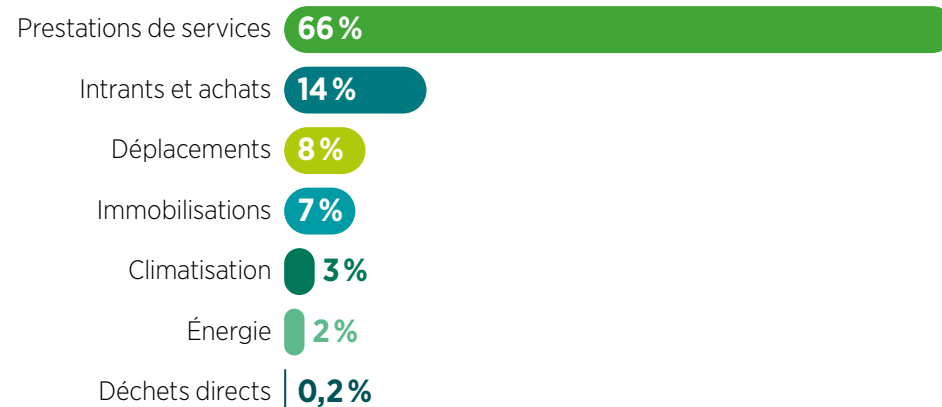


### 4. Mesure de l'empreinte carbone d'IDIA CI (hors investissement)

Dans le cadre de sa politique climat, IDIA CI a mesuré en 2024, avec l'aide du cabinet de conseil R3, sa première empreinte carbone (Scopes 1, 2 et 3 - hors émissions générées par les sociétés en portefeuille). 95 % des émissions de GES (hors investissement) sont liées au scope 3 sur l'année 2023.

Le poste « prestations de services », représentant 66 % des émissions de GES (hors investissement), correspond aux émissions des prestataires d'IDIA CI (calculés à partir des frais d'honoraires<sup>45</sup> et de frais IT dont une partie est exceptionnelle (basculement sur une nouvelle solution informatique)). Le 2<sup>e</sup> poste « intrants et achats » (14 %) correspond à l'utilisation d'internet par les collaborateurs d'IDIA CI<sup>46</sup>.

#### Répartition des émissions 2023 (hors investissement)



#### RÉSULTAT DE L'EMPREINTE CARBONE

703 t CO<sub>2</sub>e  
(hors investissement)

Soit 11,7 t CO<sub>2</sub>e  
/employé

45. Les frais d'honoraires comprennent notamment les frais liés à l'informatique et les fournisseurs (avocats, cabinets de conseil, etc.).

46. L'utilisation d'internet se réfère aux échanges de mails et l'impact du site web d'IDIA CI.

Document émis par IDIA CI – Mars 2026  
Société anonyme au capital de 5 000 010 €  
Société de gestion de portefeuille agréée  
par l'AMF sous le n° GP-15000010  
508 667 094 RCS Nanterre  
N° de TVA intracommunautaire FR 10508667094

[www.ca-idia.com](http://www.ca-idia.com)

**GROUPE CRÉDIT AGRICOLE**



PEFC / Ce produit est issu de forêts gérées durablement et de sources contrôlées  
Crédits photos : iStock / IDIA CI - Conception et réalisation : Atelier Art'6



Imprimé par **andiprint**, entreprise adaptée  
L'empreinte d'une société qui avance