



IDIA
CAPITAL INVESTISSEMENT



Rapport ESG

2024

GRUPE CRÉDIT AGRICOLE

Édito



Aujourd'hui plus qu'hier, l'apport de capitaux propres ne peut se faire sans l'intégration de la RSE dans la stratégie des sociétés que nous accompagnons.



Manuel LEAL
Directeur général
d'IDIA Capital Investissement



Bénédicte D'ALIGNY
Directrice ESG
d'IDIA Capital Investissement

Au sein d'IDIA Capital Investissement (IDIA CI), nous avons une conviction forte : la performance d'une entreprise est indissociable d'une politique engagée et responsable sur les territoires. Notre objectif est clair : accompagner les dirigeants de PME et ETI françaises dans la création de valeur durable.

Pour y parvenir, nous intégrons depuis plus de 9 ans les critères Environnementaux, Sociaux et de Gouvernance (ESG) au cœur de notre stratégie d'investissement. À ce titre et depuis 7 ans, nous menons une campagne ESG auprès de nos participations afin d'accompagner leur démarche de transformation. Le dialogue instauré avec les entreprises de notre portefeuille a permis des progrès significatifs en matière de RSE. Les résultats de notre campagne ESG 2024 le confirment : les dirigeants sont de plus en plus conscients des enjeux et s'engagent activement.

Mais nous voulons aller plus loin. C'est pourquoi nous avons développé un nouvel outil d'évaluation de la maturité ESG, plus exigeant et plus précis. Il ne s'agit plus seulement de mesurer mais également d'assurer un suivi renforcé des trajectoires de progrès des entreprises accompagnées.

Accélérer la transition vers une économie bas carbone et les transitions agroalimentaires

En parallèle de cette campagne, nous accélérons l'accompagnement auprès de nos participations afin de les faire progresser vers les meilleures pratiques RSE de leur secteur.

Notre **Programme Décarbonation** s'adressant à l'ensemble de notre portefeuille et, notre **fonds Ambitions Agri-Agro Investissement** soutenant les entreprises du secteur agroalimentaire vers un modèle plus durable sont des illustrations concrètes de nos actions.

En 2024, cette dynamique s'est poursuivie avec le lancement du fonds **Économie & Énergie Bas Carbone**, classé **Article 9** selon la SFDR. Ce fonds a pour ambition de financer des entreprises au cœur de la transition énergétique et de l'économie bas carbone.

Conscients des enjeux liés à la biodiversité, notamment en raison d'une exposition significative au secteur agroalimentaire, nous avons mené en 2024 une **analyse des impacts et dépendances à la biodiversité de notre portefeuille** et des risques associés. Ces résultats nous permettent d'avoir une vision globale de nos enjeux prioritaires en lien avec la biodiversité.

Un cap pour l'avenir

Aujourd'hui plus qu'hier, l'apport de capitaux propres ne peut se faire sans l'intégration de la RSE dans la stratégie des sociétés que nous accompagnons.

Soutenir la croissance des entreprises engagées et responsables est essentiel pour financer l'économie française. C'est pourquoi, chez IDIA CI, nous agissons en renforçant les exigences ESG de nos participations pour qu'elles contribuent activement à un impact positif sur les territoires.



Sommaire



01	LA FINANCE VERTE AU CRÉDIT AGRICOLE, UNE CLÉ DE CROISSANCE : IDIA CI, AU CŒUR DE LA STRATÉGIE	4
	Qui sommes-nous ?	4
02	IDIA CI, INVESTISSEUR RESPONSABLE	6
	Notre philosophie d'investissement	7
	Les 4 axes de notre politique ESG	7
	Des Labels et des adhésions à des initiatives reconnues	8
	Notre gouvernance ESG	10
	Nos objectifs ESG	11
	IDIA CI s'engage pour le climat	12
	IDIA CI s'engage pour la biodiversité	14
	4 Fonds à impacts	17
	Les critères ESG dans nos processus d'investissement et de suivi	21
03	REPORTING ESG DE NOTRE PORTEFEUILLE	24
	Périmètre de la campagne	24
	La tendance de la campagne : une maturité ESG en progression	25
	Gouvernance : des avancées importantes à consolider	25
	Environnement : des progrès significatifs	26
	Social : une empreinte sociale dynamique et durable	27
	Fournisseurs : un suivi qui s'améliore	27
04	LA RSE INTERNE CHEZ IDIA CI ET SES PRINCIPAUX INDICATEURS	28
	Définition des valeurs d'IDIA CI	28
	Agir sur notre capital humain	29
	Réduire notre empreinte environnementale	30
	Indicateurs RSE	30

01. La finance verte au Crédit Agricole, une clé de croissance : IDIA CI, au cœur de la stratégie

La Raison d’Être du groupe Crédit Agricole S.A. « Agir chaque jour dans l’intérêt de nos clients et de la société » se déploie au travers du Projet Sociétal du Groupe. La démarche du Groupe repose sur trois axes prioritaires : agir pour le climat & la transition vers une économie bas carbone, renforcer la cohésion sociale & l’inclusion sociale, et réussir les transitions agricole & agroalimentaire.

Conscient de sa responsabilité de première banque coopérative mondiale et de premier financeur de l’économie française, notamment dans les secteurs de l’agriculture, de l’industrie agroalimentaire et des énergies renouvelables, le Groupe est plus que jamais déterminé à œuvrer en faveur d’une transition juste vers une économie non seulement bas carbone mais aussi humaine et ancrée dans les territoires, en accompagnant ses clients, au travers de financements et investissements responsables.

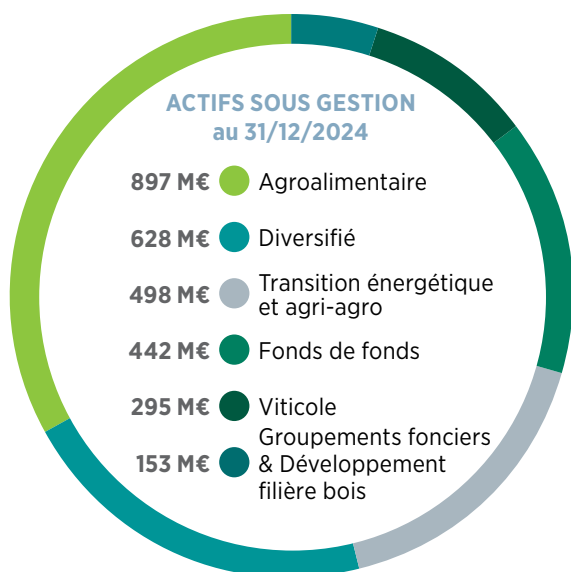
La volonté d’IDIA Capital Investissement (IDIA CI) est d’être porteur de positivité sur le plan sociétal et d’amélioration sur le plan environnemental en s’inscrivant au cœur de la stratégie du Groupe.

QUI SOMMES-NOUS ?

IDIA CI regroupe les activités nationales de capital investissement minoritaire pour compte propre du groupe Crédit Agricole. Filiale du Groupe, IDIA CI est une société de gestion agréée par l’AMF, spécialisée dans l’accompagnement en capital des PME et des ETI de tous secteurs d’activité avec une expertise reconnue dans les filières agroalimentaires, de la santé et de la transition énergétique.

Notre force financière et notre expertise nous permettent de jouer notre rôle d’actionnaire en nous positionnant comme un accélérateur de transition pour les entreprises accompagnées, lesquelles développent ainsi leur rentabilité financière mais aussi leur performance extra-financière.

30 ANS D’EXISTENCE	INVESTISSEURS GÉNÉRALISTES avec une expertise sur l’accompagnement des transitions agri-agro et énergétique	ACCOMPAGNEMENT SUR LE LONG TERME 5 à 7 ans
2,9 MD€ D’ACTIFS SOUS GESTION	13 FONDS D’ACTIFS	115 PARTICIPATIONS



*Agir chaque jour dans
l'intérêt de nos clients
et de la société*

Raison d'Être du groupe Crédit Agricole



1. NOTRE MISSION : investisseurs experts

Nous accompagnons les ETI et les PME de tous secteurs d'activité en mettant à leur disposition nos solutions d'investissement et l'expertise de nos équipes. Nous avons en particulier une expertise reconnue dans les filières agroalimentaires, de la santé et de la transition énergétique. Notre mission est de contribuer ainsi activement et durablement à la dynamique et au développement des territoires en France.

2. NOTRE POSITIONNEMENT : investisseurs patients

Nous investissons en capital de façon minoritaire, pour préserver l'indépendance des entreprises que nous accompagnons tout en étant un partenaire financier et stratégique de long terme.

En effet, en tant que société de gestion pour compte propre, IDIA CI investit les fonds de différentes entités du Groupe. Cette particularité lui permet de soutenir l'économie de manière pérenne dans un horizon de temps non contraint.

En outre, en tant qu'actionnaire, nous sommes convaincus qu'un accompagnement dans la durée (5 à 7 ans en moyenne) doit être fondé sur la promotion de valeurs responsables et donc la prise en compte par nos participations des enjeux environnementaux, sociaux et de bonne gouvernance.

3. NOTRE RAISON D'ÊTRE : investisseurs responsables

IDIA CI inscrit son action dans le respect de la raison d'être du groupe Crédit Agricole : « Agir chaque jour dans l'intérêt de nos clients et de la société ». Pour cela, nous nous appuyons sur les ressources mutualistes du Groupe, dont l'implantation régionale crée des synergies à haute valeur ajoutée : proximité renforcée avec les entreprises, partenariats locaux, interactions avec l'ensemble du tissu économique des territoires. Notre ADN est en lien avec cette mission d'utilité aux territoires et aux clients du Groupe, ainsi qu'avec l'accompagnement de nos participations sur l'ESG.

02. IDIA CI, investisseur responsable



1. Organisation professionnelle regroupant 440 sociétés de gestion du capital-investissement, de l'infrastructure et de la dette privée.
2. Pour partie.
3. Principes pour l'Investissement Responsable des Nations Unies.

NOTRE PHILOSOPHIE D'INVESTISSEMENT

IDIA CI est un acteur toujours plus engagé en faveur de la transition écologique et soucieux de l'impact sociétal de ses investissements : développer l'emploi dans les territoires, encourager l'innovation utile et investir dans les secteurs de la transition énergétique, agricole et agroalimentaire ainsi que dans la filière bois. Différents fonds récemment lancés par IDIA CI peuvent être qualifiés de fonds à impact selon la définition de la Charte France Invest Impact⁴.

Le rôle d'actionnaire minoritaire mais impliqué d'IDIA CI lui permet également d'accompagner ses participations dans la mise en œuvre de leur politique extra-financière en intégrant plus efficacement leurs enjeux RSE.

Un travail de structuration de nos engagements et de l'accompagnement de nos participations est réalisé en continu. Cela nous permet de proposer des solutions toujours plus pertinentes à nos participations, et de multiplier ainsi notre impact positif. C'est une composante essentielle de notre mission.

Notre force financière et notre expertise nous permettent de jouer notre rôle d'actionnaire en nous positionnant comme un accélérateur de transition pour les entreprises accompagnées, lesquelles développent ainsi leur rentabilité financière mais aussi leur performance extra-financière.

LES 4 AXES DE NOTRE POLITIQUE ESG

1 Renforcer les critères ESG pris en compte dans la stratégie d'investissement d'IDIA CI

Nous tenons compte des critères ESG dès l'instruction des dossiers et pendant toute la durée de notre participation au capital.

2 Agir pour améliorer la performance extra-financière de nos partenaires

Nous incitons chaque entreprise de notre portefeuille à promouvoir les meilleures pratiques de gouvernance et de gestion des risques environnementaux, sociaux et territoriaux.

3 Concilier environnement et développement économique des territoires

Nous accompagnons nos participations dans la prise en compte, au mieux, de leurs externalités à la fois positives et négatives sur les territoires.

4 Améliorer le respect de la RSE en interne

Nous menons, au sein d'IDIA CI, une politique RSE ambitieuse pour réduire notre empreinte environnementale et accroître la qualité de vie au travail de tous nos collaborateurs.

4. <https://www.franceinvest.eu/wp-content/uploads/2022/08/La-Charte-France-Invest-Impact-2022.pdf>

DES LABELS ET DES ADHÉSIONS À DES INITIATIVES RECONNUES



SIGNATURE DES PRINCIPES POUR L'INVESTISSEMENT RESPONSABLE DES NATIONS UNIES (PRI)

IDIA CI a signé en avril 2021 les Principes pour l'Investissement Responsable (Principles for Responsible Investment - PRI), soutenus par les Nations Unies, formalisant ainsi son engagement à intégrer les critères ESG dans le fonctionnement de la société de gestion et d'en faire un des axes d'analyse de notre politique d'investissement.

«L'initiative PRI des Nations Unies coopère avec un réseau international de plus de 5 000 signataires dans le but d'appliquer les six Principes pour l'Investissement Responsable. Elle vise à déterminer les liens entre les investissements et les questions environnementales, sociales et de gouvernance, et à aider les signataires à incorporer ces questions à leurs décisions relatives à l'investissement et à l'actionariat.»



ADHÉSION À L'INITIATIVE CLIMAT INTERNATIONAL (ICI)

IDIA CI a également rejoint en juin 2021 l'Initiative Climat International (iCi), rassemblant les acteurs engagés du capital investissement et soucieux de faire progresser leurs participations sur les questions climatiques.

«L'iCi s'inscrit dans les Principes pour l'Investissement Responsable (PRI) des Nations Unies, et réunit à ce jour près de 170 sociétés de gestion signataires. Cette initiative a pour objectif d'inciter l'ensemble des acteurs du capital investissement à lutter contre le réchauffement climatique, en atténuant les émissions carbone de leurs participations, et en intégrant des analyses sur les risques liés au changement climatique dans les process d'investissement.»



SIGNATURE DE LA CHARTE FRANCE INVEST PARITÉ FEMMES-HOMMES

Convaincu de l'importance de la parité entre les femmes et les hommes, IDIA CI s'est engagé début 2020 auprès de l'association France Invest en signant la charte parité Femmes-Hommes.

«La charte de la parité se décline en 30 engagements dont 25 concernent les sociétés de gestion. Ces engagements doivent en particulier permettre collectivement l'atteinte d'objectifs chiffrés (sur un horizon entre 10 et 15 ans) sur le pourcentage de femmes dans les comités d'investissement (25% puis 30%) ainsi que dans les équipes d'investissement des sociétés de gestion (40%) mais aussi dans les Comex des participations de plus de 500 salariés (30%).»



Commission Impact

INTÉGRATION DE LA COMMISSION IMPACT DE FRANCE INVEST

IDIA CI est devenu en mars 2021 membre de la Commission Impact de France Invest afin d'intégrer la communauté des acteurs de l'impact investing en France et de renforcer notre démarche d'investissement à impact.

«La Commission Impact de France Invest a été créée en 2012. Elle fédère aujourd'hui 56 sociétés de gestion qui ont en commun de soutenir des projets entrepreneuriaux générant un impact positif sur l'environnement et sur la société, mais aussi un retour financier. Les sociétés de la Commission Impact gèrent environ 12,41 milliards d'euros, soit 2 fois plus qu'il y a 1 an, investis dans plus de 2 000 entreprises.»



MEMBRE DU GROUPE DE TRAVAIL «BIODIVERSITÉ» AU SEIN DE LA COMMISSION SUSTAINABILITY DE FRANCE INVEST

Depuis 2022, IDIA CI participe au groupe de travail «Biodiversité» créé par la Commission Sustainability de France Invest.

Ce groupe de travail a produit en 2022 un guide à l'attention des sociétés de gestion sur l'intégration de la biodiversité dans le capital-investissement.

En 2023, sur quelques participations dont une participation d'IDIA CI, l'outil d'empreinte Global Biodiversity Score (GBS) de CDC Biodiversité a été testé afin de passer de la théorie à la pratique. Un papier sur ce retour d'expérience a été publié en 2024⁵.

En 2024, le groupe de travail a travaillé sur les outils, méthodes et initiatives pour aider les entreprises à travailler leur démarche biodiversité. Les résultats de ces travaux seront publiés courant 2025.



LABEL «GREENFIN LABEL - FRANCE FINANCE VERTE»

Nos fonds «CA Transitions⁶» et «Développement Filière Bois» sont labellisés Greenfin, gage de crédibilité pour ses investissements verts.

Créé par le Ministère de la Transition Écologique et Solidaire, le label Greenfin garantit aux investisseurs que les produits financiers auxquels il est attribué contribuent effectivement au financement de la transition énergétique et écologique. Les critères du label répartis en 4 piliers - part verte, exclusions, gestion des controverses et mesure de l'impact environnemental du fonds - constituent une assurance de qualité et de transparence du processus de gestion du fonds labellisé et de sa contribution réelle à la transition.



LABEL «RELANCE»

Notre fonds «Développement Filière Bois» est labellisé «Relance».

Le label «Relance» récompense les fonds qui s'engagent à mobiliser rapidement de nouvelles ressources pour soutenir les fonds propres et quasi-fonds propres des entreprises françaises (PME et ETI) cotées ou non. L'objectif est d'orienter les flux financiers vers ces investissements qui répondent aux besoins de financements de l'économie française post crise sanitaire.



SIGNATURE DE LA CHARTE D'ENGAGEMENT SUR LE PARTAGE DE LA VALEUR

En 2023, IDIA CI a fait partie des 100 premiers signataires de la charte d'engagement sur le partage de la valeur de France Invest.

«Les signataires de la charte d'engagement sur le partage de la valeur déclarent qu'ils sont favorables au partage de la valeur avec les salariés et s'engagent à jouer un rôle moteur auprès de leurs participations afin d'augmenter à court terme le taux de couverture de leurs salariés par au moins un dispositif de partage annuel de la valeur créée (primes de partage de la valeur, participation ou intéressement) et de promouvoir, dans le long terme, le partage de la création de valeur actionnariale à travers l'actionnariat salarié et le partage de la plus-value dans toutes les situations où ces deux mécanismes sont pertinents.»

5. Intégrer la biodiversité dans le capital-investissement : France Invest (<https://www.franceinvest.eu/integrer-la-biodiversite-dans-le-capital-investissement/>).

6. Pour partie.

NOTRE GOUVERNANCE ESG

COMITÉ ESG & ÉQUIPE ESG

Le comité ESG a pour mission, depuis 4 ans, de revoir et d'améliorer de façon continue la stratégie et la politique ESG d'IDIA CI. Composé de 13 membres (le Directeur général d'IDIA CI, les quatre Directeurs associés (soit les cinq gérants d'IDIA CI), deux Directeurs d'investissement, une Directrice de participations, la Directrice Conformité et Risque et l'équipe ESG), il se réunit une fois par mois.




FORMATION ESG DES ÉQUIPES D'IDIA CI

L'équipe ESG a pour mission de garantir une formation continue des collaborateurs d'IDIA CI, en particulier des équipes d'investissement, afin de les engager pleinement dans l'accompagnement de l'évolution des participations et dans la mise en place d'actions concrètes répondant à leurs enjeux RSE.

Exemples de formation - En 2024

- Ateliers Fresque du Climat⁷.
- Ateliers Fresque de la Biodiversité⁸.
- Webinaire sur « La CSRD pour les PME cotées et ETI : Quels sont les enjeux et comment la mettre en œuvre ? » par Nexia S&A.
- Journée de formation par l'association « Pour Une Agriculture Du Vivant » (PADV), aux pratiques agroécologiques (pour une partie des équipes d'investissement ainsi que pour l'équipe ESG).
- 5 modules d'e-learning obligatoires du groupe Crédit Agricole pour acculturer l'ensemble des collaborateurs aux éléments suivants : Le bilan carbone pour tous ; Les risques environnementaux ; Les essentiels de la taxonomie européenne ; Finance durable - les fondamentaux ; Au cœur du Projet Sociétal du groupe Crédit Agricole.
- Formation à l'outil ENCORE⁹ et aux enjeux liés à la biodiversité par BL évolution (l'équipe ESG et les membres du comité ESG).

NOS OBJECTIFS ESG

OBJECTIFS RÉALISÉS EN 2024	
Mise à jour de la politique Climat.	<input checked="" type="checkbox"/>
Mise à jour de la politique Biodiversité.	<input checked="" type="checkbox"/>
Accélération de l'accompagnement de nos participations avec en particulier : - une augmentation du nombre de feuilles de route co-construites, - le déploiement de l'accompagnement du fonds Ambition Agri-Agro Investissement, - l'organisation d'un webinar présentant à nos participations PME et ETI la marche à suivre pour répondre aux obligations réglementaires de la CSRD.	<input checked="" type="checkbox"/>
Lancement d'un fonds article 9 au sens SFDR ayant pour objectifs la transition énergétique et l'économie bas carbone.	<input checked="" type="checkbox"/>
Construction d'un nouvel outil d'évaluation de la maturité ESG des participations sous la forme d'un score ESG.	<input checked="" type="checkbox"/>
Organisation d'ateliers Fresque de la Biodiversité ¹⁰ pour les équipes d'investissements d'IDIA CI et formation aux pratiques agroécologiques par l'association PADV ¹¹ pour certains d'entre eux.	<input checked="" type="checkbox"/>
	
OBJECTIFS 2025	
Continuer de déployer la politique climat avec notre Programme Décarbonation et réaliser un test pilote sur une de nos participations d'un outil permettant de construire un plan d'adaptation aux changements climatiques.	<input type="checkbox"/>
Affiner la politique biodiversité à la suite de l'analyse des impacts et dépendances à la biodiversité et des risques associés du portefeuille.	<input type="checkbox"/>
Maintenir l'accélération de l'accompagnement de nos participations avec en particulier : - Le déploiement du fonds Énergie & Économie Bas Carbone, - L'accompagnement à travers le fonds Ambition Agri-Agro Investissement (participations existantes et nouvelles à venir), - Une augmentation du nombre de feuilles de route co-construites sur les autres fonds.	<input type="checkbox"/>
Déployer le nouvel outil d'évaluation de la maturité ESG des participations sous la forme d'un score ESG en phase d'investissement et en phase de détention.	<input type="checkbox"/>
Avoir l'équipe ESG et une partie des équipes d'investissement certifiées AMF Finance Durable.	<input type="checkbox"/>

7. Ateliers collaboratifs où les participants co-construisent une fresque résumant les mécanismes du changement climatique tels qu'expliqués dans les rapports du groupe d'experts intergouvernemental sur l'évolution du climat (GIEC).

8. Ateliers collaboratifs où les participants co-construisent une fresque résumant les enjeux et pressions autour de la biodiversité se basant sur le rapport de la plateforme intergouvernementale scientifique et politique sur la biodiversité et les services écosystémiques (IPBES).

9. Exploring Natural Capital Opportunities, Risks and Exposure (ENCORE) : Outil permettant de faire un diagnostic qualitatif des impacts et dépendances d'une activité économique.

10. Idem 8.

11. Pour une Agriculture du Vivant (PADV) est un mouvement de coopération agissant comme le tiers de confiance de la transition agricole et alimentaire en France.

1

IDIA CI S'ENGAGE POUR LE CLIMAT

- Inscription de la lutte contre le changement climatique au **cœur de la stratégie du groupe Crédit Agricole et d'IDIA CI**.
- Lancement du **fonds CA Transitions** en 2019 dont une partie cible spécifiquement des entreprises dont l'activité contribue à la transition énergétique (263,8 K tonnes de CO₂e ont été évitées en 2023 grâce à l'activité des entreprises dans lesquelles IDIA CI a investi à travers ce fonds).
- **Signataire de l'Initiative Climat International** depuis 2021.
- Sensibilisation depuis 2022 de toutes les équipes IDIA CI aux enjeux climatiques via la **Fresque du Climat**.
- **Évaluation systématique de l'empreinte carbone** scopes 1 et 2 pour les entreprises en portefeuille renseignant leurs consommations énergétiques lors du reporting ESG annuel et depuis 2024 estimation du scope 3 par proxy¹² pour celles n'ayant pas déjà réalisé par elle-même un bilan.
- Poursuite du **Programme Décarbonation d'IDIA CI**, lancé en 2023 : identification au sein du portefeuille des participations à accompagner pour réaliser un bilan carbone et/ou définir une trajectoire de réduction des émissions de GES (mise en relation avec un ou des prestataires ; au cas par cas, prise en charge financièrement d'une partie du coût).
 - Depuis 2023, ce programme est un pilier essentiel de la politique climat d'IDIA CI. Il a permis d'accompagner plus d'une quinzaine de participations,
 - Fin 2024, mise en avant auprès de certaines de nos participations de la méthode Act Pas à Pas (développée par l'Ademe et le Carbon Disclosure Project) pour construire et mettre en œuvre une stratégie de transition climat,
 - En 2025, objectif de tester sur une participation l'outil Diag Adaptation de BpiFrance permettant d'identifier les risques physiques d'une entreprise liés au changement climatique et de construire un premier plan d'action.
- Membre du **groupe de travail « Climat - Décarbonation des portefeuilles »** au sein de la Commission Sustainability de France Invest depuis 2024.
- **Lancement du fonds Énergie & Économie Bas Carbone** en 2024 en investissant dans des entreprises de la transition énergétique et de l'économie bas carbone en France.

RÉSULTATS CAMPAGNE 2024 (données 2023)

- **68%**¹³ des participations ont calculé leur empreinte carbone scopes 1, 2 et 3.
- **47%**¹³ des participations ont une cible de réduction de leurs émissions de GES.
- **35%**¹³ des participations ayant une cible de réduction de leurs émissions de GES ont leur trajectoire de réduction approuvée par SBTi¹⁴.





ZOOM SUR UN ACCOMPAGNEMENT PAR LE PROGRAMME DÉCARBONATION IDIA CI



Au départ, ce bilan carbone était une demande de nos clients, fournisseurs, investisseurs etc. Je craignais, comme beaucoup de dirigeants de PME, que cet exercice soit sans intérêt et chronophage pour les équipes, mais ces travaux se sont révélés finalement très intéressants. Il faut en effet rentrer dans la démarche pour comprendre la légitimité du sujet. La réalisation du bilan carbone n'est pas une fin en soi, c'est une étape importante de sensibilisation et de compréhension des enjeux climat. Elle permet ensuite et surtout de construire un plan d'actions. L'objectivité de la démarche permet de mesurer les améliorations dans le temps et l'atteinte des objectifs. Pour conclure, l'enjeu carbone irradie dorénavant la culture de l'entreprise que ce soit en termes d'investissement (machines), de choix des fournisseurs ou encore de méthode de travail avec nos clients.

Pascal Fellmann, Président de Fellmann Cartonnages



Avec un chiffre d'affaires de 43 M€ et 145 salariés sur deux sites industriels en France (Alsace & Picardie), Fellmann Cartonnages est une entreprise familiale, reconnue dans la fourniture d'emballages en carton compact principalement pour les industriels de l'agroalimentaire. La capacité de production de Fellmann Cartonnages (50 000 tonnes de carton par an), cumulée à la flexibilité et à la réactivité d'une PME, permet de proposer des solutions optimisées à ses clients industriels en utilisant, notamment, les supports les plus adaptés à leurs besoins.

Dans le cadre du Programme Décarbonation, IDIA CI a accompagné Fellmann Cartonnages avec le support du cabinet de conseil Naldeo pour réaliser son premier bilan carbone et élaborer un plan d'actions de réduction.

Cet accompagnement a donné lieu à plusieurs ateliers entre Fellmann Cartonnages, Naldeo et IDIA CI. Lancée à l'été 2024, la démarche est actuellement en cours de finalisation. IDIA CI a souhaité être aux côtés de Fellmann Cartonnages dans cette étape importante de leur feuille de route RSE. Le travail de sensibilisation de Pascal Fellmann, Président de la société, en amont de la démarche, a permis d'embarquer les équipes sur le sujet.

12. Le scope 3 est estimé par proxy selon la méthodologie développée par CO2Logic.

13. Sur le périmètre des entreprises répondant à la campagne de reporting ESG annuel.

14. Science-based Target Initiative - référence internationale en matière de fixation d'objectifs de transition bas carbone.

2

IDIA CI S'ENGAGE POUR LA BIODIVERSITÉ

- Intégration de la protection de la biodiversité à la stratégie du groupe Crédit Agricole et d'IDIA CI.
- **Sensibilisation depuis 2021 des participations** répondantes à la campagne de reporting ESG au sujet de la biodiversité via le reporting ESG et des échanges¹⁵.
- Lancement du fonds **Développement Filière Bois** en 2021, consacré au soutien de la production française de bois issus de la gestion durable des forêts.
- Membre actif depuis 2022 du **groupe de travail « Biodiversité »** au sein de la Commission Sustainability de France Invest :
 - Participation à la rédaction d'un guide sur l'accompagnement des entreprises sur les enjeux liés à la biodiversité,
 - **Test de l'outil d'empreinte Global Biodiversity Score (GBS) de CDC Biodiversité** avec une participation du secteur agroalimentaire et participation à la rédaction d'une publication à destination des sociétés de gestion pour présenter ces travaux (travaux également présentés lors d'une table ronde organisée par France Invest),
 - Participation à la réalisation d'un **guide regroupant les outils, méthodes et initiatives** pour aider les entreprises à travailler leur démarche biodiversité. Ce guide sera publié courant 2025.
- Lancement du fonds **Ambition Agri-Agro Investissement** fin 2022, pour accélérer la transformation des entreprises contribuant positivement aux transitions agricoles et agroalimentaires et en particulier à la préservation des ressources naturelles ou de la biodiversité.
- **Adhésion depuis 2023 à l'association « Pour une Agriculture du Vivant¹⁶»** (PADV) intégrant notamment :
 - une formation aux pratiques agro-écologiques de l'équipe ESG et des investisseurs spécialisés agri-agro ;
 - des mises en relation avec certaines des participations en portefeuille ;
 - un test, en 2024, de l'outil d'indice de régénération des sols spécifiques aux cultures viticoles développé par PADV sur deux propriétés viticoles de CA Grand Crus (filiale du groupe Crédit Agricole gérée par IDIA CI).
- **Co-construction depuis 2023 de plan d'actions de préservation** de la biodiversité avec quelques participations.
- Sensibilisation en 2024 des équipes d'investissement d'IDIA CI aux enjeux de la biodiversité via la **Fresque de la Biodiversité**.
- **Analyse en 2024 des impacts et dépendances à la biodiversité du portefeuille d'IDIA CI** avec l'aide de BL évolution.
- **Partage à nos participations en 2024 d'une étude** construite avec Greenflex **sur les fondamentaux du plastique** et les enjeux des plastiques biosourcés et des plastiques recyclés.
- **Mise en contact en 2024** de certaines de nos participations (ayant un impact potentiel via leurs achats sur la déforestation) **avec l'Alliance pour la Préservation des Forêts (AFP)¹⁷**.

RÉSULTATS CAMPAGNE 2024 (données 2023)

- **62%**¹⁸ des participations répondent être dépendantes à la biodiversité.
- **38%**¹⁸ des participations reportent avoir mis en place une politique de préservation de la biodiversité.



15. Sur le périmètre des entreprises répondant à la campagne de reporting ESG annuel.

16. Pour une Agriculture du Vivant est un mouvement de coopération agissant comme le tiers de confiance de la transition agricole et alimentaire en France.

17. L'Alliance pour la Préservation des Forêts est un collectif d'entreprises et de distributeurs engagés pour des matières premières durables, traçables et respectueuses des écosystèmes (lutte contre la déforestation).

18. Sur le périmètre des entreprises répondant à la campagne de reporting ESG annuel.



ZOOM SUR LE TEST DE L'OUTIL D'INDICE DE RÉGÉNÉRATION DES SOLS DE PADV SUR DEUX PROPRIÉTÉS VITICOLES



La vitalité des sols est essentielle à la pérennité de nos vignobles. C'est pourquoi nous nous inscrivons dans une démarche d'amélioration continue, afin de mettre en place des pratiques toujours plus respectueuses des écosystèmes. Cette journée d'échanges, organisée par IDIA CI en partenariat avec PADV, a été particulièrement enrichissante pour nos équipes. Elle a permis de valoriser les avancées déjà mises en œuvre – conversion à l'agriculture biologique, diversification des couverts végétaux, implantation de haies et d'arbres isolés – tout en mettant en évidence certaines limites de nos pratiques actuelles. Le travail mécanique des sols, réintroduit après l'abandon du désherbage chimique à la fin des années 1990 et au début des années 2000 sur nos propriétés, illustre bien ces enjeux : son impact sur la compaction des sols nous amène aujourd'hui à repenser nos itinéraires techniques. Nous explorons différentes alternatives, telles qu'un travail du sol plus raisonné, le renforcement des couverts végétaux ou encore l'apport d'amendements organiques. Toutefois, ces évolutions nécessitent du temps : il faut compter trois à cinq ans pour adapter nos pratiques, nous équiper et en mesurer pleinement les effets, qui ne sont pas toujours simples à appréhender. L'indice de régénération des sols constitue un outil concret pour évaluer ces impacts et orienter nos décisions.

Anne Le Naour, Directrice Exécutive de CA Grands Crus



Château Grand-Puy Ducasse et Château Meyney, propriétés viticoles de CA Grands Crus (filiale du groupe Crédit Agricole gérée par IDIA CI), s'étendent respectivement sur 40 hectares et 51 hectares de vignes dans le Médoc. Engagés de longue date dans une viticulture respectueuse de l'environnement, ces domaines poursuivent leur transition vers des pratiques toujours plus vertueuses. 2024 marque le premier millésime certifié Agriculture Biologique (AB) pour Château Meyney, tandis que 85 % de ses surfaces ont été conduites selon le cahier des charges AB au Château Grand-Puy Ducasse qui, pour sa part, officialisera sa première année de conversion à l'agriculture biologique en 2025.

IDIA CI a initié la rencontre entre la direction et les responsables techniques des deux propriétés et l'association « Pour une Agriculture du Vivant » (PADV) afin de tester notamment l'indice de régénération des sols spécifiquement développé pour les cultures viticoles.

Dans ce cadre, un coordinateur technique de l'association s'est rendu sur place afin d'évaluer cet indice pour chacun des vignobles. Cette journée a également été enrichie par l'intervention d'un viticulteur ambassadeur de PADV, pionnier en agroécologie dans le vignoble de Saint-Émilion, lequel a partagé son expérience sur la mise en œuvre de pratiques favorisant la régénération des sols.

ANALYSE BIODIVERSITÉ DU PORTEFEUILLE D'IDIA CI

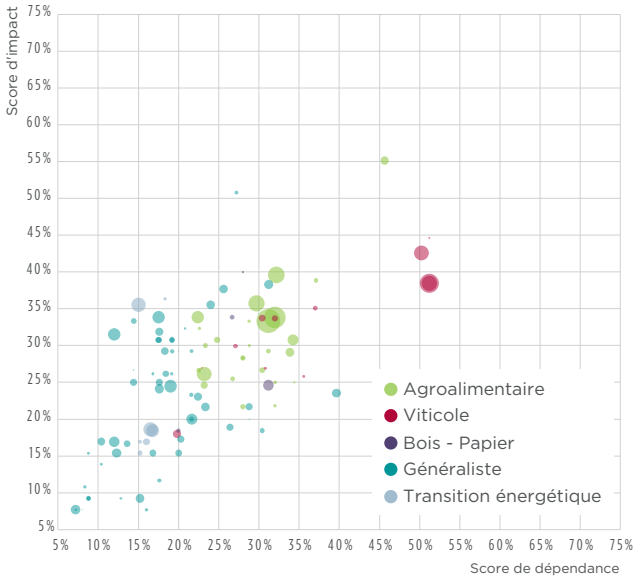
IDIA CI a conduit, avec l'aide de BL évolution et via l'outil ENCORE, une analyse des impacts & dépendances à la biodiversité et des risques associés sur l'ensemble de son portefeuille au 31 décembre 2023.



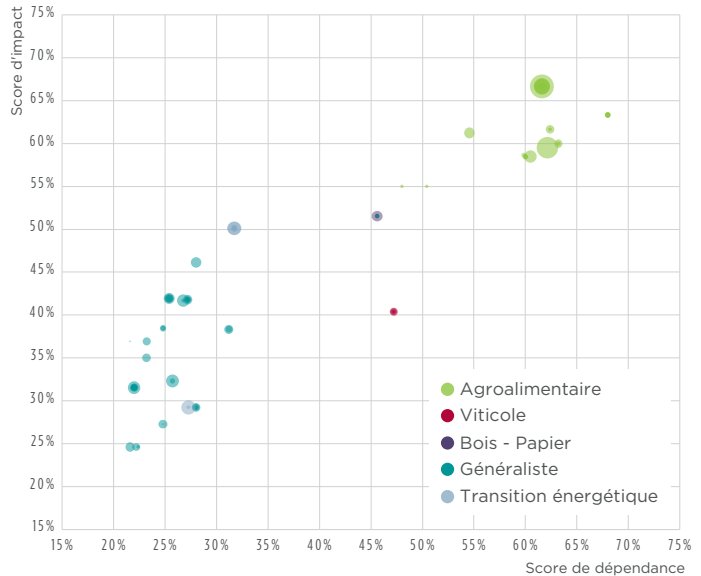
L'évaluation des impacts et dépendances présentée ci-dessous se base sur le secteur d'activité de nos participations sans prise en compte de leurs plans d'actions, ou de tout autre élément spécifique (taille, géographie...), pour réduire leurs impacts et dépendances à la biodiversité.

RÉSULTATS GLOBAUX DE L'ANALYSE BIODIVERSITÉ DU PORTEFEUILLE

OPÉRATIONS DIRECTES DES PARTICIPATIONS



CHAÎNE DE VALEUR AMONT DES PARTICIPATIONS



Cette analyse a, sans surprise, confirmé que les participations du **secteur agro-alimentaire et viticole ont un fort impact et une forte dépendance à la biodiversité**. IDIA CI a pu ressortir les enjeux prioritaires suivants sur ce secteur :

1. L'eau (impact de consommation & dépendance à l'approvisionnement),
2. L'apport de biomasse et matériel génétique (dépendance),
3. La protection contre les aléas naturels et régulation des écosystèmes (dépendance),
4. Les émissions de GES (impacts),
5. L'occupation des sols (impacts),
6. Les différentes pollutions¹⁹ et déchets (impacts).

Sur la base de ces enjeux identifiés, l'analyse des risques biodiversité selon la classification des risques de la TNFD²⁰ a fait ressortir 3 principaux risques de transition et une dizaine de risques physiques concernant le secteur de l'agroalimentaire, très fortement associés à l'amont agricole et dans une moindre mesure aux enjeux industriels de la transformation alimentaire.

Les 3 principaux **risques de transition**²⁰, en lien avec les réglementations et les attentes du marché, et de plus, pouvant être sujets à controverse sont :

1. L'extension des terres agricoles et la déforestation,

2. La surconsommation d'eau pour l'irrigation/l'élevage et dans une moindre mesure pour la transformation alimentaire,
3. Les pollutions liées aux intrants & phytosanitaires.

Les principaux **risques physiques**²¹ (une dizaine) sont liés à :

- La sécurité d'approvisionnement en matières premières agricoles,
- La moindre disponibilité et la qualité de l'eau pour l'agriculture et dans une moindre mesure pour la transformation alimentaire,
- La moindre résilience des systèmes agricoles (fertilité, aléas, maladies...).

Ces résultats permettent à IDIA CI d'avoir un état des lieux de son portefeuille sur les enjeux prioritaires liés à la biodiversité et d'améliorer l'accompagnement déjà mis en place sur ces sujets. Il convient de souligner que ces différents sujets sont d'ores et déjà progressivement adressés chez nos participations du secteur agroalimentaire et viticole.

Nos participations du secteur agroalimentaire et viticole contribuent aux enjeux de souveraineté alimentaire en France. Dans ce contexte, IDIA CI soutient l'agriculture française et ses transformations en matière de durabilité.

19. Polluants atmosphériques autres que les GES, polluants toxiques pour les sols et les eaux, polluants par les nutriments dans le sol et dans l'eau.

20. La TNFD (Taskforce on Nature-related Financial Disclosures) fournit un cadre aux entreprises et institutions financières pour évaluer, gérer et divulguer leurs risques et opportunités vis-à-vis de la nature.

21. Risques ne prenant pas en compte les actions mises en place par les participations.

4 FONDS À IMPACTS²²

Trois fonds sont classés article 8 selon SFDR²³, représentant un encours sous gestion au 31 décembre 2023 de 562 M€, soit 26 % des encours globaux²⁴. Le fonds **Ambition Agri-Agro Investissement (article 8)** cible cependant 100 % d'investissements durables au sens SFDR.

Un nouveau fonds, classé article 9 selon SFDR, a été lancé en 2024 et cible également 100 % d'investissements durables via des investissements dans des entreprises contribuant positivement aux enjeux de la transition énergétique et de l'économie bas carbone en France (Fonds Énergie & Économie Bas Carbone (2EBC)). Pour ces quatre fonds, une mesure d'impact spécifique à chaque participation est réalisée.

1. FONDS CA TRANSITIONS

Lancé en 2019 et doté de 160 millions d'euros, le fonds CA Transitions (Transitions Énergétique, Agricole & Agroalimentaire) est le 1^{er} fonds d'investissement pour compte propre, dédié aux transitions énergétiques, agricole et agroalimentaire. La capacité financière du fonds CA Transitions (tickets d'investissement compris entre 1 M€ et 20 M€) lui permet d'accompagner durablement le développement :

- des entreprises de la transition énergétique,
- des entreprises agricoles ou agroalimentaires en transition vers des modes de production plus durables,
- des entreprises plus jeunes proposant des solutions innovantes pour accélérer la transition des filières agricoles et agroalimentaires.

Une partie des investissements de CA Transitions bénéficie du label « Greenfin Label – France Finance Verte »²⁵ tel que défini par le Ministère de la Transition Écologique et Solidaire. Ce label d'éco-activités contributrices à la transition écologique valorise l'impact immédiat sur l'environnement.

L'impact environnemental et sociétal des investissements de CA Transitions est suivi et mesuré dans le temps.

En 2023, grâce à l'activité des entreprises dans lesquelles le fonds a investi :

- 264 k tonnes de CO2e ont été évitées,
- 8 477 k tonnes de matériaux ont été recyclées et réutilisées dans la production d'emballages,
- 36,3 k tonnes de gaspillage alimentaire ont été évitées.

2. FONDS DÉVELOPPEMENT FILIÈRE BOIS

Début 2021, IDIA CI a lancé un second fonds à impact, le fonds Développement Filière Bois. D'une taille de 25 M€, il vise à accompagner dans la durée avec des tickets d'investissement compris entre 0,5 M€ et 5 M€, **le développement des PME et de toute la chaîne de valeur de la filière « Bois »** (transformation, construction et production d'énergies issues du bois, etc.), en renforçant leurs fonds propres. IDIA CI s'appuie sur l'expertise de Forinvest²⁶ pour le déploiement de ce fonds qui a pour ambition de faire face au manque de capitaux de la filière. En tant que ressource renouvelable capable de séquestrer le carbone, le bois est un matériau essentiel pour répondre au défi climatique.

La majorité des approvisionnements des entreprises financées par le fonds doit provenir de forêts gérées durablement (certificats reconnus internationalement tels que Verified Carbon Standard, Forest Stewardship Council ou équivalent).

Le fonds Développement Filière Bois bénéficie du label « Greenfin Label – Italie Finance Verte » défini par le Ministère de la Transition Écologique et Solidaire ainsi que du label « Relance » du Ministère de l'Économie, des Finances et de la Relance.

22. Fonds à impact selon la définition de la Charte France Invest Impact.

23. Sustainable Finance Disclosure Regulation (SFDR), règlement européen sur la publication d'informations de durabilité dans le secteur des services financiers à l'intention des investisseurs.

24. Encours calculés selon la méthode des PRI et n'intégrant pas les encours uniquement conseillés par IDIA CI (les fonds de fonds et les véhicules d'investissements CAPAR et SEFA).

25. Label d'éco-activités contributrices à la transition écologique valorisant l'impact immédiat sur l'environnement.

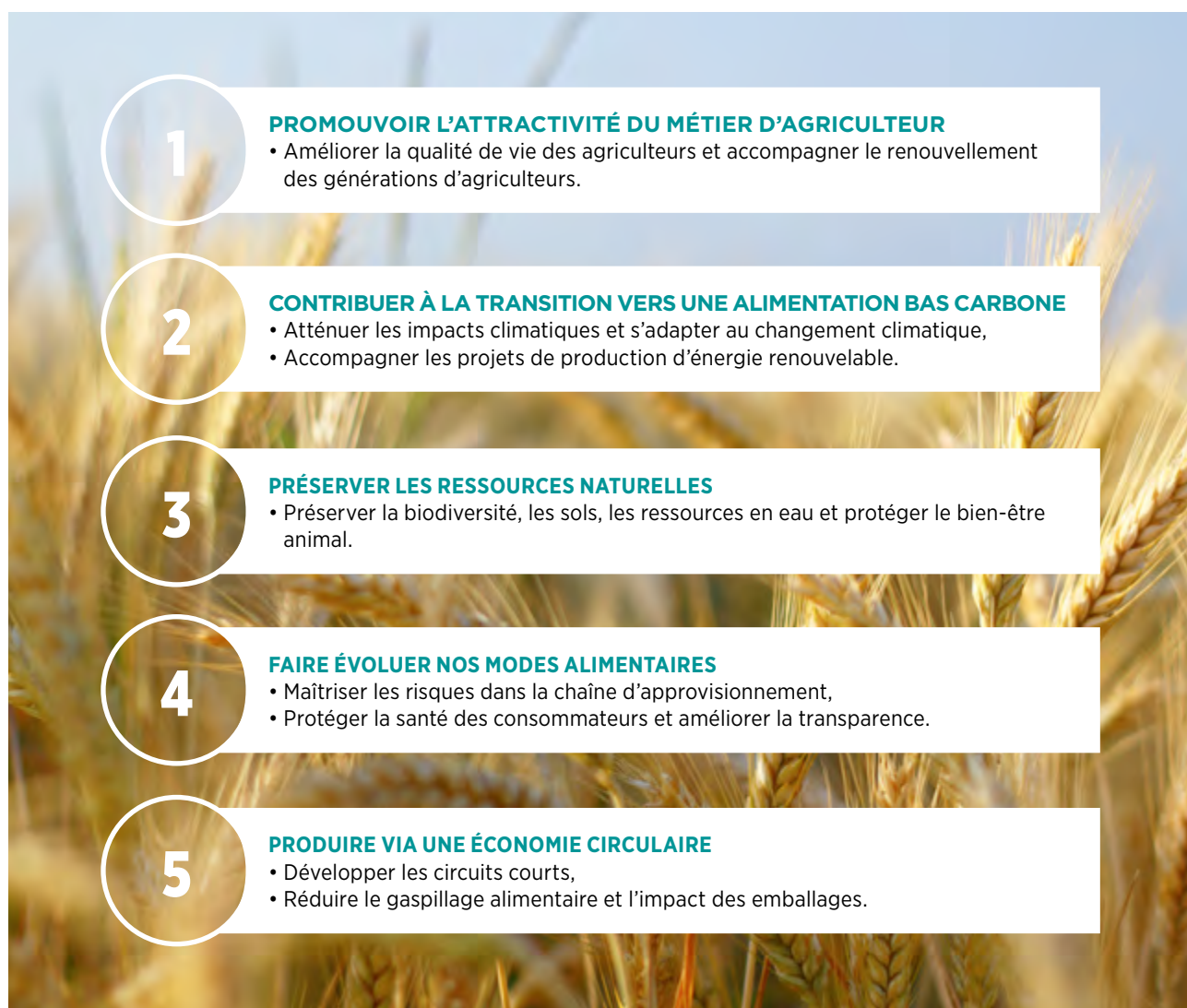
26. Réseau d'investisseurs spécialisé dans le financement d'entreprises de la filière forêt-bois française.

3. FONDS AMBITION AGRI-AGRO INVESTISSEMENT (3AI)

Fin 2022, IDIA CI a lancé le fonds Ambition Agri-Agro Investissement, un fonds dédié aux transitions agricoles et agroalimentaires en France et en Italie. Doté de 270 M€, avec des tickets d'investissements compris entre 5 et 45 M€ pour une durée d'accompagnement de 5 à 10 ans, ce fonds vise à accompagner en capital l'ensemble des entreprises de la chaîne agroalimentaire qui s'inscrivent **dans une démarche de transformation contribuant positivement aux enjeux des transitions agricoles et agroalimentaires.**

Chaque entreprise cible doit répondre en particulier à deux critères obligatoires en lien avec les 2 thématiques « Contribuer à la transition vers une alimentation bas carbone » et « Préserver les ressources naturelles ».

De plus, l'entreprise s'engagera à respecter au moins trois critères de progrès avec un plan d'actions détaillé, sous une période définie avec elle (par exemple sur 5 ans), sur les thématiques les plus pertinentes pour elle :





SUR L'ACCOMPAGNEMENT DE SOUFFLET MALT PAR LE FONDS 3AI



Depuis l'intégration dans le fonds 3AI, IDIA CI est à l'écoute des enjeux ESG liés à notre activité et nous a permis de définir des KPIs clefs qui reflètent l'impact positif de Soufflet Malt sur les volets environnementaux et sociaux. IDIA CI a su challenger à l'échelle de Soufflet Malt les sujets les plus prégnants pour l'activité de l'entreprise. Ces échanges avec IDIA CI ont été constructifs avec la mise en place d'objectifs clairs et cohérents avec le business. Cette intégration dans le fonds 3AI, a également resserré les liens avec l'amont agricole de Soufflet Malt en projetant les enjeux sur le long terme. Ces échanges nous ont également permis de bénéficier du réseau d'IDIA CI et d'avoir une vision plus globale de ce qui se passe en terme d'ESG sur le marché.

Sophie Godier, Chief Sustainable Officer de Soufflet Malt



Soufflet Malt est une filiale du Groupe InVivo (union de coopératives agricoles) spécialisée dans la production de malt et opérant dans le monde entier (Europe, Amérique latine, Asie, Afrique et Océanie). L'entreprise a une capacité annuelle de production de malt de plus de 3,5 millions de tonnes, possède près de 40 usines dans le monde, et emploie environ 2300 collaborateurs. En 2024, Soufflet Malt a réalisé près de 2,4 Mds€ de chiffre d'affaires.

Acteur international de premier plan, avec près de 15 % de parts de marché, Soufflet Malt répond aux cahiers des charges les plus exigeants de ses clients - grands brasseurs et artisans brasseurs, distillateurs et producteurs d'ingrédients - grâce à sa parfaite

maîtrise de la filière orge dans chacun de ses pays d'implantation : de la semence à la bière, depuis la sélection de variétés nouvelles jusqu'au choix des meilleures qualités d'orges.

À l'occasion de l'entrée de Soufflet Malt dans le fonds 3AI, une feuille de route a été co-construite jusqu'en 2030 sur les 3 enjeux suivants :

- Réduction des émissions de GES validée par les SBTi sur les scopes 1&2 et SBTi Flag sur le scope 3,
- Préservation des ressources en eau en diminuant dans les usines la consommation d'eau par tonne de malt vendable,
- Augmentation du pourcentage des achats en volume d'orge « durable ».

4. LANCEMENT DU FONDS ÉNERGIE & ÉCONOMIE BAS CARBONE (2EBC)

En 2024, IDIA CI a lancé son premier fonds article 9 au sens SFDR. D'une taille cible de 320 M€ avec des tickets d'investissement compris entre 5 M€ et 50 M€, pour une durée allant de 5 à 10 ans, le fonds a deux objectifs : investir en France dans des **entreprises contribuant positivement aux enjeux de la transition énergétique et/ou de l'économie bas carbone**.

- **La transition énergétique**²⁷ est l'ensemble des transformations des modèles de production, de distribution et de consommation d'énergies mis en place dans le but de réduire la dépendance de l'économie aux sources d'énergie fossile, et de promouvoir l'adoption de sources d'énergies renouvelables.

Ainsi, le Fonds investira notamment dans des entreprises actives dans le développement des énergies renouvelables, réseaux intelligents, solutions de stockage et de distribution d'énergie.

- **L'économie bas carbone**²⁸ a pour objectif de réduire les émissions de gaz à effet de serre au sein de l'ensemble des secteurs de l'économie, dans le but d'appuyer entre autres, les objectifs de neutralité carbone d'ici 2050, et la réduction de l'empreinte carbone des individus.

Le Fonds investira notamment dans des entreprises contribuant à la mobilité bas carbone, l'immobilier responsable (efficacité énergétique des bâtiments), l'efficacité en énergie et matière des processus industriels et l'économie circulaire et/ou la gestion responsable des déchets.

27. Sources :

- IRENA (International Renewable Energy Agency) : <https://www.irena.org/energytransition>,
- Ministère de l'écologie : <https://www.ecologie.gouv.fr/energies-renouvelables>,
- Loi française no 2015-992 (TEPCV) : <https://www.ecologie.gouv.fr/loi-relative-transition-energetique-croissance-verte-tepcv>,
- Insee : <https://www.statistiques.developpement-durable.gouv.fr/edition-numerique/chiffres-cles-energies-renouvelables-2021/22-definitons-et-methodes>.

28. Sources : Ministère de l'écologie : https://www.ecologie.gouv.fr/sites/default/files/19092_strategie-carbone-FR_oct-20.pdf



SUR L'ACCOMPAGNEMENT DE TECHNIQUE SOLAIRE PAR LE FONDS 2EBC



IDIA CI est pour nous un partenaire stratégique qui nous a aidés à catalyser la montée en puissance de nos ambitions en matière de RSE. Son expertise et son expérience nous ont permis de gagner du temps et de challenger nos points d'amélioration. Avec notre passage à l'échelle, la maturité du secteur ENR et celle de nos actionnaires, nos trois co-fondateurs ont décidé d'intégrer formellement la RSE dans la stratégie de l'entreprise : c'est ce que nous sommes en train de construire. Ce passage d'une conviction intime à la formalisation d'engagements RSE est clé pour renforcer les fondations d'une entreprise durable et déployer notre stratégie à horizon 2030.

L'accompagnement d'IDIA CI permet de mettre la performance RSE au plus haut niveau d'exigence, au cœur de la performance globale de l'entreprise sur le long terme.

Cette co-construction avec IDIA CI a aussi facilité la mise en place d'actions concrètes (bilan carbone, plan de décarbonation...) grâce à des mises en relation avec des experts et à des partages de bonnes pratiques.

Paul Arzac, Responsable RSE du Groupe Technique Solaire



Le Groupe Technique Solaire produit de l'énergie renouvelable et compétitive en déployant des infrastructures solaires photovoltaïques et de biogaz en France et à l'international (Inde, Espagne et Pays-Bas...). Créé en 2008, il agit en tant qu'accélérateur des transitions énergétique et agricole pour décarboner l'économie et contribuer au développement durable des territoires. Avec un effectif de 260 collaborateurs, le groupe dispose de 1 GWc de capacité de production d'énergie photovoltaïque, en exploitation ou construction et exploite 3 unités de production de biogaz. Le groupe vise 4 GWc d'énergie solaire et 4 900 Nm³/h de production de biogaz d'ici 2030.

Le premier investissement du fonds Énergie & Économie Bas Carbone a été réalisé dans Technique Solaire. Afin de répondre à la thèse ESG ambitieuse du fonds, un plan de progrès (à lancer dès les premiers mois suivant le closing) a été défini en commençant par le recrutement d'un responsable RSE. De plus, l'opération d'investissement a été structurée avec des obligations convertibles responsables dont les intérêts sont bonifiés en fonction de l'atteinte de 3 KPI RSE.



LES CRITÈRES ESG DANS NOS PROCESSUS D'INVESTISSEMENT ET DE SUIVI

La prise en compte des enjeux ESG constitue une priorité dans les décisions d'investissement et dans le suivi moyen et long terme des participations gérées par IDIA CI.

L'intégration des critères ESG est réalisée à toutes les étapes de la vie d'une participation :



1. PHASE D'INVESTISSEMENT

Les critères ESG sont intégrés dès la phase d'investissement afin d'analyser les risques, les opportunités et éventuelles incidences négatives sur les facteurs de durabilité de chaque dossier en instruction. Pour cela, plusieurs outils ont été mis en place :

- Une **politique d'exclusions ciblées** avec des règles propres au groupe Crédit Agricole est appliquée à tous nos fonds et consiste à exclure de notre portefeuille d'investissement les secteurs et entreprises qui ne sont conformes ni à la politique ESG du groupe Crédit Agricole, ni aux conventions internationales et aux cadres reconnus sur le plan international, ni aux cadres de régulations nationales. Notamment des exclusions spécifiques à certaines industries sont appliquées comme par exemple l'armement, le charbon ou encore le tabac.
- Une **caractérisation des enjeux matériels** est réalisée en fonction de la taille de l'entreprise, de son implantation géographique et de son secteur

d'activité (via les standards SASB* et/ou des analyses sectorielles internes).

- Un **outil d'évaluation de la maturité ESG** de l'entreprise ciblée sur les principaux enjeux ESG, sous forme de scores depuis 2024, est systématiquement intégré dans le processus d'instruction de chaque dossier d'investissement. Cet outil d'évaluation développé en 2024 avec l'aide du cabinet de conseil EthFinance vient remplacer la grille ESG utilisée précédemment par les équipes d'investissement d'IDIA CI.
- Une **due diligence ESG** externe est réalisée pour la plupart des nouveaux investissements dans les fonds article 8 et 9.
- Une **clause RSE** (responsabilité sociétale des entreprises) est insérée dans le pacte d'actionnaires signé au moment de l'investissement, prévoyant des engagements de la société en termes de RSE.

*Le Sustainability Accounting Standards Board (SASB) est une organisation à but non lucratif, fondée en 2011 pour développer des normes comptables de durabilité.



SUR LE NOUVEL OUTIL D'ÉVALUATION DE LA MATURITÉ ESG

2 objectifs clés

- **Évaluer la maturité ESG** des participations à travers une note sur 100, pour un diagnostic précis et comparable.
- **Accompagner les participations** dans leur démarche de progrès en identifiant des leviers d'action pour structurer ou optimiser leur feuille de route RSE.

Une méthodologie objectivée

- **4 thématiques clés analysées : Gouvernance, Social, Environnement, Chaîne de valeur & Territoires.**
- **40 questions** structurées pour une évaluation objective, approfondie et homogène.
- **Jusqu'à 5 niveaux de réponse par question**, avec une exigence de justification pour garantir la robustesse des évaluations.

Un outil orienté vers le progrès

- **Des recommandations ciblées** par thématique et par question selon la note obtenue, facilitant ainsi la construction ou l'amélioration d'un plan d'action adapté.

2. PHASE DE DÉTENTION

IDIA CI propose à ses participations de les accompagner afin de les faire progresser vers les meilleures pratiques RSE de leur secteur. Cet accompagnement les aide à se prémunir des risques de durabilité et des principales incidences négatives auxquelles elles peuvent être confrontées.

ACCOMPAGNEMENT VIA LA CAMPAGNE DE REPORTING ESG ANNUELLE

Une mesure annuelle de l'empreinte environnementale et sociale des participations en portefeuille est réalisée annuellement via la campagne de reporting ESG en partenariat avec un cabinet de conseil (Cority, cabinet de conseil indépendant spécialisé dans l'analyse de données ESG).

Cette campagne de reporting ESG vise notamment :

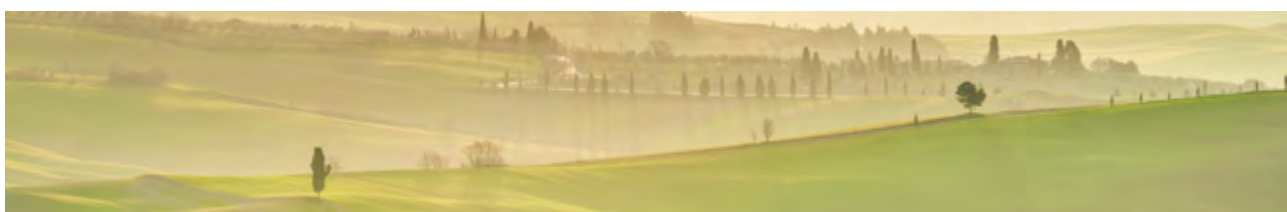
- à dresser un diagnostic des enjeux de gouvernance, sociaux et environnementaux,
- à identifier et valoriser les bonnes pratiques déjà mises en place,
- à définir des axes d'amélioration de la performance extra-financière.

Pour ce faire, un questionnaire complet à la fois quantitatif et qualitatif est adressé à chaque participation répondante. De plus, une partie des participations bénéficie d'un échange d'au moins une heure avec Cority et l'équipe ESG ainsi que d'un rapport individualisé (diagnostic ESG, benchmark sectoriel, identification des bonnes pratiques et des axes d'amélioration). En 2025, ce rapport individualisé intègrera le nouvel outil d'évaluation de la maturité ESG.

Cette campagne permet ainsi d'engager ou de maintenir un dialogue ESG avec les participations répondantes.

70 participations, soit 85 % du portefeuille en montants valorisés, ont répondu à la campagne de reporting ESG.

26 participations, soit 47% du portefeuille (dans lesquelles IDIA CI est dans la gouvernance) en montants valorisés, ont bénéficié d'un rapport individualisé à la suite d'un échange avec Cority et l'équipe ESG.



ACCOMPAGNEMENT À LA MISE EN PLACE OU À L'ACCÉLÉRATION DE DÉMARCHES RSE

En parallèle de la campagne, **plusieurs accompagnements ponctuels ou périodiques** sont réalisés par l'équipe ESG auprès de certaines participations qui en ont fait la demande ou qui sont accompagnées par un fonds thématique ou encore, en cas de risques de durabilité identifiés par les équipes d'investissement en charge du suivi. Cet accompagnement peut prendre plusieurs formes :

- Définition avec les dirigeants de **la stratégie RSE, de plan de progrès RSE** mesurés et suivis dans le temps,

Pour les entreprises intégrant un fonds thématique comme le fonds 3AI ou 2EBC, coconstruction systématique d'une feuille de route de progrès ambitieuse en lien avec la thèse ESG du fonds.

- Participation à des **comités RSE** aux côtés des autres investisseurs financiers de l'entreprise,
- Organisation de **webinaires** à destination de notre portefeuille (CSRD, etc.),

- Organisation d'**échanges à la demande sur des thématiques ESG spécifiques** (réglementation, climat, biodiversité, éthique des affaires, bien-être au travail, etc.),
- **Mise en relation** des participations avec des **prestataires ESG** : (climat, biodiversité, agro-écologie, lutte contre la déforestation, etc.),
- Mise en place de **partage de bonnes pratiques entre participations** (analyse de cycle de vie, etc.),
- Programme Décarbonation : accompagnement dans la **réalisation de bilans carbone et la définition de trajectoires de réduction** des émissions de GES (mise en relation avec un ou des prestataires ; au cas par cas, prise en charge financièrement d'une partie du coût),
- Réalisation par la société française Board of Cyber, **d'audits cybersécurité** à partir de données publiques et observables²⁹ librement sur une partie des participations d'IDIA CI.

Depuis 2022, près de 30 feuilles de route ont été co-construites avec l'appui de l'équipe ESG. En rajoutant les échanges et rapports individualisés réalisés lors de notre campagne ESG annuelle, plus de 65% de notre portefeuille (en montant valorisé) bénéficie d'un support rapproché et opérationnel de l'équipe ESG.

CO-CONSTRUCTION D'UNE FEUILLE DE ROUTE AMBITIEUSE AVEC GROUPE BERTRAND

IDIA CI a accompagné Groupe Bertrand, 1^{er} Groupe de restauration indépendant en France, dans la construction d'une feuille de route RSE ambitieuse. Dans ce cadre, IDIA CI a participé avec Groupe Bertrand à une table ronde lors du forum Carbon Connect³⁰ sur le **rôle du secteur financier dans la transition agricole**.

Enregistrement de la table ronde disponible ici³¹ :



29. Observable : mesure effectuée sur un actif numérique à un instant T.

30. Carbon Connect : Forum annuel qui rassemble entreprises et agriculteurs pour accélérer notre transition bas carbone.

31. <https://www.agoterra.com/articles/le-role-du-secteur-financier-dans-la-transition-agricole>

03. Reporting ESG de notre portefeuille

PÉRIMÈTRE DE LA CAMPAGNE

Les entreprises interrogées ne renseignent pas toujours l'ensemble des indicateurs. C'est pourquoi, chaque indicateur reporté dans le rapport a été calculé sur la base du nombre d'entreprises ayant répondu à la question et non sur la base du nombre total d'entreprises interrogées. Il convient de noter que le périmètre des entreprises répondantes en 2024 diffère de celui des entreprises répondantes en 2023. Les informations présentées dans ce rapport ont été communiquées sur une base déclarative par les participations. Des contrôles de cohérence ont été effectués par Cority pour fiabiliser au mieux les données sur les participations ayant répondu en direct au questionnaire d'IDIA CI via la plateforme Reporting 21. Les données peuvent donc présenter des marges d'incertitude variables.



LA TENDANCE DE LA CAMPAGNE : UNE MATURITÉ ESG EN PROGRESSION

La performance extra-financière du portefeuille d'IDIA CI mesurée en 2024 (sur les données 2023) a globalement progressé par rapport à celle présentée dans notre précédent rapport.

Pour la plupart des participations interrogées, la RSE est devenue un sujet stratégique. Cela s'illustre notamment avec plus de 85% des participations interrogées ayant une ou plusieurs personnes en charge des questions de durabilité.

Concernant leur empreinte environnementale, environ 70% des participations interrogées ont réalisé un bilan carbone complet et presque la moitié des participations ont une cible de réduction des émissions de GES. Ces chiffres continuent de progresser chaque année. En plus de la préoccupation climatique, la biodiversité est un enjeu incontournable pour les entreprises avec plus de 60% de nos participations interrogées dépendantes à la biodiversité. Même si une grande majorité des participations reporte avoir mis en place

quelques actions de protection de la biodiversité, un travail important d'accompagnement reste à faire pour réaliser un diagnostic de l'impact et des dépendances des entreprises sur/à la biodiversité et mettre en place des politiques engageantes de préservation de la biodiversité.

Concernant l'empreinte sociale, plus de deux tiers des participations interrogées reportent avoir mis en place des initiatives en faveur de l'égalité homme/femme. Cependant, avec une part des femmes dans les effectifs de l'entreprise mais aussi dans la gouvernance opérationnelle encore inférieure à 30%, il est important de continuer à sensibiliser nos participations sur la féminisation de leurs équipes. Concernant le partage de la valeur, plus de 90% des participations déclarent avoir mis en place un mécanisme de partage de la valeur non obligatoire.

En termes de gouvernance, le nombre de participation ayant formalisé un code éthique a significativement augmenté à plus de 60%.



GOVERNANCE : des avancées importantes à consolider

ADMINISTRATEURS INDÉPENDANTS

17% Part d'administrateurs indépendants au sein de la gouvernance

LES FEMMES ET LA GOUVERNANCE

78% ont des femmes au conseil d'administration ou de surveillance

15% Part des femmes dans la gouvernance actionnariale (conseil d'administration ou de surveillance)

22% Part des femmes dans la gouvernance opérationnelle (comité de direction ou exécutif)

GOUVERNANCE RSE

84% ont abordé la RSE au moins une fois dans l'année au sein de leur conseil d'administration ou de surveillance

65% ont formalisé une politique RSE avec des engagements

75% ont un responsable RSE

ÉTHIQUE DES AFFAIRES

63% ont formalisé un code éthique



ENVIRONNEMENT : des progrès significatifs

EMPREINTE CARBONE

78% ont déjà réalisé un bilan carbone scopes 1 et 2 (68% ont réalisé un scope 1, 2 et 3)
 > 1,5 MtCO₂eq émises par les participations en portefeuille répondant à la campagne, pondérées par le poids d'IDIA CI dans chaque participation (scopes 1, 2 et 3 dont une partie du scope 3 estimée par proxy)³²

47% ont une cible en matière de réduction des émissions de GES (dont environ 35% approuvée par SBTi³³)

52% des participations déclarent avoir évalué leur exposition aux risques climatiques (physiques et de transition)

EAU

34% ont fixé des objectifs quantifiés de réduction de la consommation en eau

DÉCHETS

34% ont fixé des objectifs quantifiés de réduction des déchets

60% ont fixé des objectifs quantifiés de valorisation/recyclage des déchets

BIODIVERSITÉ

62% des participations sont dépendantes à la biodiversité

83% des participations reportent avoir mis en place des actions de protection/préservation de la biodiversité (en revanche seulement 38% des participations ont déployé une politique de préservation de la biodiversité)

ÉCO-CONCEPTION

57% ont réalisé des analyses de cycle de vie de leurs produits et/ou packagings



32. Pour les participations n'ayant pas réalisé de bilan carbone, leur empreinte carbone a été calculée à partir des consommations énergétiques renseignées pour les scopes 1 et 2 et le scope 3 a été calculé par proxy à partir du secteur d'activité et du chiffre d'affaires. Seuil d'incertitude élevé pour les scopes 3 calculés par proxy.

33. Science-based Target Initiative - référence internationale en matière de fixation d'objectifs de transition bas carbone.



SOCIAL : une empreinte sociale dynamique et durable

EFFECTIF

154 845 emplois (dont plus de 70 % en France)

89% Part des CDI parmi les contrats de travail

TURNOVER ET ABSENTÉISME

15% Taux de turnover

4,5% Taux d'absentéisme

PARTAGE DE LA VALEUR

92% ont un dispositif permettant le partage de valeur au-delà des obligations (accord d'intéressement, de participation, PEE, PERCO, PER etc.)

22% ont ouvert leur capital à leurs salariés (non dirigeants)

FORMATION

66% Proportion des salariés formés dans l'année

DIVERSITÉ ET INCLUSION

30% Part des femmes

60% ont une politique en matière de lutte contre la discrimination et d'égalité des chances

ACCIDENTS DU TRAVAIL

18 Taux de fréquence des accidents du travail (à comparer à la moyenne française : 18,8 - source CNAM 2021)

1 Taux de gravité des accidents du travail (à comparer à la moyenne française : 1,5 - source CNAM 2021)



FOURNISSEURS : un suivi qui s'améliore

64% Des participations ont mis en place un code de conduite et/ou une charte achats responsables à signer par les fournisseurs

49% évaluent le profil des fournisseurs en matière de pratiques ESG durant les processus de sélection de ceux-ci

27% réalisent des audits des pratiques ESG des fournisseurs

04. La RSE interne chez IDIA CI et ses principaux indicateurs

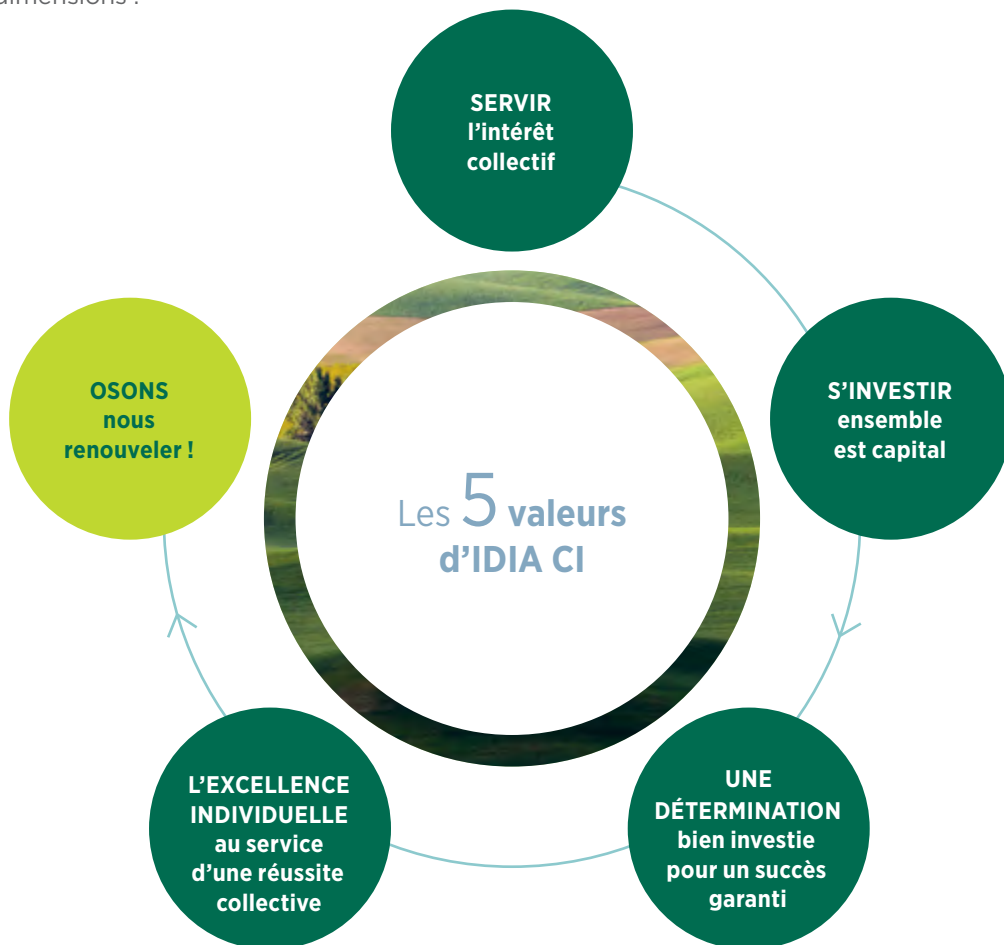
QUELQUES CHIFFRES CLÉS³⁴



- 100 %** de CDI
- 33** investisseurs professionnels dont 8 femmes
- 55 %** de femmes (sur 76 collaborateurs)
- 26 h** de formation en moyenne par salarié

DÉFINITION DES VALEURS D'IDIA CI

Co-construites en 2022 par tous les collaborateurs d'IDIA CI, les valeurs d'IDIA CI se définissent à travers 5 grandes dimensions :



34. Chiffres 2024.

AGIR SUR NOTRE CAPITAL HUMAIN

L'année 2024 a été marquée par une forte croissance des effectifs d'IDIA CI, avec 12 collaborateurs recrutés en CDI pour renforcer les équipes et suivre la croissance dynamique de l'entreprise. Nous poursuivons notre effort porté sur l'intégration de ces nouveaux arrivants, sur l'accompagnement en mentorat des collaborateurs et sur un suivi RH régulier. L'équipe RH redimensionnée à 3 ETP en fin d'année 2023 a structuré en 2024 les processus RH pour soutenir le développement d'IDIA CI et mettre au cœur la responsabilité humaine.

UN COLLECTIF AUTOUR DE LA FORMATION

Onboarding des nouveaux collaborateurs

Depuis janvier 2022, chaque nouvel arrivant chez IDIA CI bénéficie d'un parcours d'intégration composé de deux temps forts : une journée de formation sur la connaissance du groupe Crédit Agricole et une journée de présentation des activités d'IDIA CI animée par une personne de chaque équipe.

Mise en place de temps forts de formation

Le groupe Crédit Agricole, pour accompagner son projet sociétal, a développé **5 modules e-learning**, dont l'objectif est d'acculturer l'ensemble des salariés aux **enjeux sociétaux et aux fondamentaux de la finance durable**.

IDIA CI souhaite développer une culture du Feedback au sein de ses équipes ; ainsi, l'ensemble des collaborateurs d'IDIA CI a suivi en 2024 deux **formations sur le feedback** : un webinaire d'acculturation sur le Feedback et le suivi d'un atelier de mise en pratique organisé par groupe de 10 personnes pour les collaborateurs et pour les managers.

IDIA CI a mis en place un **processus de mentorat** pour les équipes d'investissement afin de faire monter en compétence les plus juniors. 14 salariés ont bénéficié de ce processus sur une période de 18 mois de juin 2023 à décembre 2024.

PARTAGE DE LA VALEUR

Les salariés d'IDIA CI bénéficient du dispositif avantageux de Crédit Agricole S.A. en matière d'intéressement, participation, PEE et PERCO, dispositif profitant d'un mécanisme d'abondement.

QUALITÉ DE VIE AU TRAVAIL

Afin de **prévenir les risques psycho-sociaux**, les collaborateurs d'IDIA CI ont profité d'une expérience immersive de sensibilisation à la santé mentale au travail (apprendre à détecter les signaux faibles et y faire face en identifiant notamment les bons interlocuteurs et en ayant connaissance des bonnes pratiques).

Pour accompagner au mieux les salariés pères et mères dans **l'équilibre de leur vie professionnelle et familiale**, IDIA CI s'attache à créer un cadre favorable et respectueux. Dans cet esprit, IDIA CI a signé un service de réservation de berceaux avec des réseaux de crèches. De plus, IDIA CI propose l'accès à un centre de loisirs tous les mercredis et pendant les vacances scolaires.

Un service de **conciergerie** est aussi mis à disposition pour faciliter la conciliation entre la vie professionnelle et la vie personnelle.

RÉALISATION D'UNE ENQUÊTE ANNUELLE DE SATISFACTION ET D'ENGAGEMENT

L'Indice de Mise en Responsabilité (IMR) est un instrument de mesure annuelle au cœur du Projet Humain du groupe Crédit Agricole.

En 2024, le taux de participation des collaborateurs d'IDIA CI à l'enquête annuelle IMR atteint presque, comme chaque année, les 100 % de participation. Le très bon score global IMR de 2023 est confirmé en 2024 avec des scores significativement élevés sur trois thématiques : la compréhension de la stratégie de l'entreprise, la confiance envers les dirigeants d'IDIA CI et du groupe Crédit Agricole et la recommandation employeur.

RÉDUIRE NOTRE EMPREINTE ENVIRONNEMENTALE

IDIA CI se situe dans un **bâtiment à Haute Qualité Environnementale** sur le Campus du Crédit Agricole. Ce campus de 8 hectares accueille 90 espèces végétales différentes recensées et protégées, et une faune qui contribue à agrémenter ce paysage de nature en ville. Il a obtenu la labellisation BiodiverCity Life³⁵, certifiant ainsi sa performance en matière de biodiversité.

Le groupe Crédit Agricole a adhéré en 2022 à la **charte d’engagement EcoWatt** et a commencé à mettre en place des mesures concrètes visant à agir en faveur d’une consommation d’électricité plus responsable.

Concernant les déplacements des collaborateurs (trajet domicile-bureau), une **politique de mobilité douce** est mise en avant par IDIA CI.

Depuis 2022, les salariés peuvent opter pour le forfait mobilité durable qui finance leur mobilité, notamment à vélo ou encore en covoiturage et les incite ainsi à repenser leurs habitudes et à privilégier des modes de déplacement collectifs et écologiquement responsables. Dans les déplacements professionnels, la part du train par rapport à l’avion des collaborateurs d’IDIA CI se maintient à 72%.

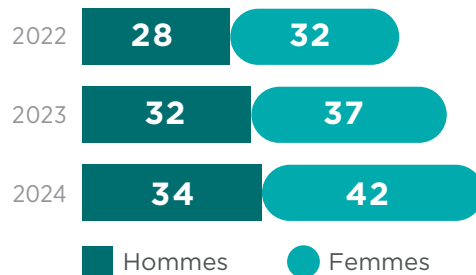
L’ensemble des collaborateurs a été sensibilisé aux enjeux climatiques grâce aux ateliers d’intelligence collective de la **Fresque du Climat** menés au sein d’IDIA CI depuis 2022.

INDICATEURS RSE³⁶

1. DES EMPLOIS PÉRENNES

Au 31 décembre 2024, les effectifs d’IDIA CI comptaient 76 collaborateurs en CDI (hors alternant et stagiaire).

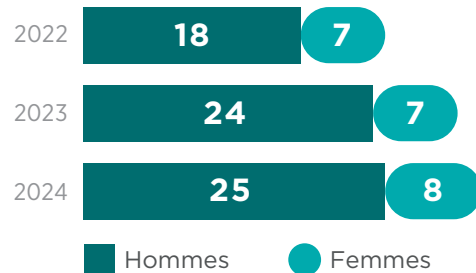
EFFECTIFS GLOBAUX



2. FÉMINISATION DES EFFECTIFS

Au global, les femmes représentent 55% des effectifs. En 2024, l’équipe d’investissement (y compris les 5 gérants) est composée de 33 personnes, dont 8 femmes. Le Comex est composé de 5 personnes dont 2 femmes.

EFFECTIFS ÉQUIPE D’INVESTISSEMENT



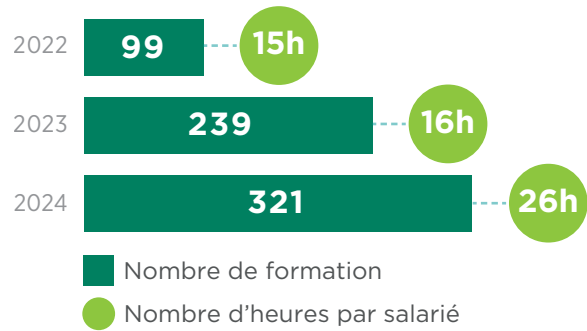
35. Démarche d’évaluation et d’amélioration continue de la prise en compte de la biodiversité sur un site en exploitation.

36. Chiffres 2024.

3. DES FORMATIONS PLUS DIVERSIFIÉES

Nos métiers nécessitent une réactualisation régulière des connaissances techniques, réglementaires, et de gestion des risques de conformité. En outre, les collaborateurs d'IDIA CI suivent de plus en plus de formations dites « soft skills ».

Chaque collaborateur a suivi, en moyenne, 26 heures de formation sur l'année 2024 avec des formations chaque année plus diversifiées.



4. MESURE DE L'EMPREINTE CARBONE D'IDIA CI (hors investissement)

Dans le cadre de sa politique climat, IDIA CI a mesuré en 2024, avec l'aide du cabinet de conseil R3, sa première empreinte carbone (Scopes 1, 2 et 3 - hors émissions générées par les sociétés en portefeuille). 95% des émissions de GES (hors investissement) sont liées au scope 3.

Le poste « prestations de services », représentant 66% des émissions de GES (hors investissement), correspond aux émissions des prestataires d'IDIA CI (calculés à partir des frais d'honoraires³⁷ et de frais IT dont une partie est exceptionnelle (basculement sur une nouvelle solution informatique)). Le 2^e poste « intrants et achats » (14%) correspond à l'utilisation d'internet par les collaborateurs d'IDIA CI³⁸.

RÉPARTITION DES ÉMISSIONS 2023 (HORS INVESTISSEMENT)



37. Les frais d'honoraires comprennent notamment les frais liés à l'informatique et les fournisseurs (avocats, cabinets de conseil, etc.).

38. L'utilisation d'internet se réfère aux échanges de mails et l'impact du site web d'IDIA CI.

Document émis par IDIA CI - Mars 2025
Société anonyme au capital de 5 000 010 €
Société de gestion de portefeuille agréée
par l'AMF sous le n° GP-15000010
508 667 094 RCS Nanterre
N° de TVA intracommunautaire FR 10508667094



CEFC / Ce produit est issu de forêts gérées durablement et de sources contrôlées
Crédits photos : iStock / IDIA CI - Conception et réalisation : Atelier Art 6



Imprimé par **Handiprint**, entreprise adaptée
L'empreinte d'une activité qui avance

WWW.CA-IDIA.COM

GRUPE CRÉDIT AGRICOLE